



T.C.

HATAY MUSTAFA KEMAL ÜNİVERSİTESİ

FEN - EDEBİYAT FAKÜLTESİ

TARİH BÖLÜMÜ

**ANTİK CAMIN SERÜVENİ VE ANTAKYA
CAM EVİ MÜZESİ**

LİSANS TAMAMLAMA TEZİ

Hazırlayan:

Caner CANBİRDİ

Tez Danışmanı: DOÇ. Dr. Haydar ÇORUH

Hatay-2023

İÇİNDEKİLER

| | |
|---|------------|
| ÖZET | III |
| ABSTRACT | V |
| GİRİŞ..... | 1 |
| 1. ANTAKYA'YI YAKINDAN İNCELEYELİM | 5 |
| 1.1 ANTAKYA TARİHİ | 5 |
| 1.2 KENTTEKİ TARİHİ VE KÜLTÜREL MEKÂNLAR..... | 8 |
| 1.3 ANTAKYA'DAKİ GELENEKSEL EL SANATLARI..... | 11 |
| 1.4 CAM SANATI TARİHİ VE GELENEKSEL TÜRK CAM SANATI | 16 |
| 1.4.1 Selçuklu Döneminde Cam Sanatı Ve Dönemi Yansıtan Ürünler..... | 20 |
| 1.4.2 Osmanlı Dönemi Cam Sanatı Ve Dönemi Yansıtan Ürünler | 22 |
| 1.4.3 Cumhuriyet Dönemi Cam Sanatı Ve Dönemi Yansıtan Ürünler | 27 |
| 2. KUMUN CAMA DÖNÜŞÜMÜ | 30 |
| 2.1 CAM HAKKINDA GENEL BİLGİLER VE CAMIN YAPISI | 30 |
| 2.1.1 Camın Tanımı | 30 |
| 2.1.2 Camın Keşfedilişi..... | 30 |
| 2.1.3 Camın Kimyası: | 33 |
| 2.2 CAM TÜRLERİ VE KULLANIM ALANLARI | 34 |
| 2.3 CAM SANATINI ÇAĞDAŞ SANAT OLMA SÜRECİ..... | 37 |
| 2.4 CAM SANATI ÜRETİM TEKNİKLERİ | 41 |
| 2.5 CAM STÜDYO HAREKETİ VE ETKİLERİ..... | 46 |
| 2.6 CAM SANATI ESERLERİNİN BİLİNMEYEN HİKÂYELERİ..... | 47 |
| 2.6.1 Göz Yaşı Şişesi..... | 47 |
| 2.6.2 Nazar Boncuğu | 49 |
| 3. ANTAKYA'DA CAM SANATININ GELİŞİMİ | 52 |
| 3.1 ANTİK CAM EVİ MÜZESİ..... | 53 |
| 3.2 ANTAKYALI CAM SANATI USTAMIZ İLE RÖPORTAJ..... | 54 |
| 3.3 ANTİK CAM EVİ MÜZESİ VE BENZER PROJELER HAKKINDA | |
| ÖNERİLER | 57 |

| | |
|----------------------|-----------|
| SONUÇ | 63 |
| KAYNAKÇA..... | 65 |

ÖZET

Cam milattan önce 3500'e yakın yıllarda bulunup keşfedildiği arkeolojik araştırmalar ve kazılar ile ispatlanmıştır. Cam, silika, soda ve kireç karışımının ısıtılmasıyla yapılan saydam veya yarı saydam bir malzemedir. Cam sanatı, birincil ortam olarak cam kullanılarak sanatsal nesnelere yaratılmasını ifade eder. Cam sanatının ilk örneklerine obsidyen camından üretilen Mısır firavnu Amonhotep'e ait olan cam boncuklar olmuştur. Ayrıca cam sanatına Mısır ve Mezopotamya çevresinde geliştiği ve daha sonraki zamanlarda Fenikeliler tarafından Roma ve Yunan sanat dünyasına ulaştırılmıştır. Cam sanatı antik Roma döneminde gelişmeye başlamış ve Orta Çağ'da Avrupa'da yaygınlaşmıştır. Cam sanatında kullanılan teknikler arasında ağırlıklı olarak üfleme, dökme, kesme, gravür ve boyama yer almaktadır.

Venedik cumhuriyetine bağlı Murano adası 12.yüzyılda Avrupa'da cam sanatının cazibe merkezlerinden birisi olmuş ve Murano cam sanatı tarzını ortaya çıkarmışlardır. Geleneksel Türk cam sanatına ait ilk buluntular Selçuklu devletinde Alâeddin Keykubat devrinde inşa edilip, kullanılan Kubadabad sarayında ki buluntular örnek gösterilmiştir. 19yy sonlarında Murano sanat tarzı Osmanlı imparatorluğunda etkilemiş ve bu tarz ile Osmanlıda Çeşni Bülbül adı altında cam sanatı eserleri ortaya çıkarılmıştır.

Cam sanatına farklı bakış açıları zaman zaman ortaya çıkmıştır. Bunlardan Art Nouveau akımı 1890'ların sonlarından 1910'lara kadar popüler olan bir akım olmuştur. Sırasıyla diğer bir akım olan Art Deco ise 1920'ler ve 1930'larda popüler olan bir sanat akımıdır. Geometrik şekiller, parlak renkler ve lüks malzemeler kullanarak modernizmi yansıtmıştır. Bauhaus ise 1919'da Almanya'da kurulan bir okuldur ve modern mimari, sanat ve tasarımın öncüsüdür.

Bu araştırmanın yapıldığı ana merkez Antakya'dır. Antakya, tarihi boyunca birçok medeniyetin Egemenliği altında kalmış bir şehirdir. İlk olarak MÖ 3000 yılında Hititler tarafından kurulmuştur. Daha sonra Persler, Makedonyalılar, Romalılar, Bizanslılar, Araplar ve Selçuklular gibi birçok farklı medeniyetin egemenliği altına girmiştir. Hristiyanlık tarihinde önemli bir yere sahip olan Antakya, İsa'nın havarilerinden Petrus'un burada vaaz verdiği düşünülen yerdir. Dini ve kültürel kültür merkezlerinden biri olan bu şehir çeşitli geleneksel el sanatlarına da ev sahipliği

yapmaktadır. Bu el sanatlarından üfleme cam sanatı bu çalışmanın ana başlıklarından birini oluşturmaktadır.

Bu araştırma, ülkemizde ve dünyada cam ve cam sanatına yapılan araştırmaların az ve genel olmamasından dolayı yapılmıştır. Tezin amacına gelirse cam ve cam sanatına bir tarihçi gözüyle bakmak istememdir. Bu çalışmada tarihsel yöntem kullanılmıştır. Ayrıca araştırmada cam ustamızla bir röportaj yapılmış ve cam sanatı eserleri yerinde gözlemlenmiştir. Ayrıca yapılan literatür taramasında cam sanatına dair örgün eğitim verilen üniversiteler bünyesinde ekonomik yönden kısıtlı olduğunu ve ülkemiz genelinde bu eğitimi veren üniversitelerin 1 elin parmaklarını geçmediği kanısına varılmıştır. Araştırmada ve bu sorunlu duruma yönelik çözümler bulunma yoluna gidilmiştir.

Anahtar kelimeler: Cam, Sanat, Tarih, Antakya, Teknikler, Üfleme

ABSTRACT

It has been proven by archaeological research and excavations that glass was found and discovered around 3500 BC. Glass is a transparent or translucent material made by heating a mixture of silica, soda, and lime. Glass art refers to the creation of artistic objects using glass as the primary medium. The first examples of glass art were glass beads belonging to Egyptian pharaoh Amonhotep, produced from obsidian glass. In addition, glass art was developed around Egypt and Mesopotamia and was brought to the Roman and Greek art world by the Phoenicians in later times. Glass art began to develop in the ancient Roman period and became widespread in Europe in the Middle Ages. Among the techniques used in glass art are mainly blowing, pouring, cutting, engraving and painting.

The island of Murano, affiliated to the Republic of Venice, became one of the attraction centers of glass art in Europe in the 12th century and they revealed the Murano glass art style. The first finds belonging to the traditional Turkish glass art were built in the Seljuk state during the reign of Alaeddin Keykubat, and the finds in the Kubadabad palace were shown as examples. At the end of the 19th century, Murano art style influenced the Ottoman Empire and with this style, glass art works under the name of Çeşni Bülbül were revealed in the Ottoman Empire.

Different perspectives on glass art have emerged from time to time. Art Nouveau movement was a popular trends from the late 1890s to the 1910s. Art Deco, another movement, respectively, is an art movement that was popular in the 1920s and 1930s. It reflected modernism by using geometric shapes, bright colors and luxury materials. Bauhaus, on the other hand, is a school founded in Germany in 1919 and is the pioneer of modern architecture, art and design.

The main center where this research was conducted is Antakya. Antakya is a city that has been under the sovereignty of many civilizations throughout its history. It was first established by the Hittites in 3000 BC. Later, it came under the rule of many different civilizations such as Persians, Macedonians, Romans, Byzantines, Arabs and Seljuks. Antakya, which has an important place in the history of Christianity, is the place where Peter, one of the apostles of Jesus, is thought to have preached here. This city, which is one of the religious and cultural cult centers, is also home to various traditional

handicrafts. Blown glass art, one of these handicrafts, is one of the main topics of this study.

This research was carried out due to the limited and lack of general research on glass and glass art in our country and in the world. As for the purpose of the thesis, I would like to look at glass and glass art from the perspective of a historian. In this study, the historical method was used. In addition, an interview was made with our glass master and glass art works were observed in situ. In addition, in the literature review, it was concluded that the universities that provide formal education on the art of glass are economically limited and that the universities that provide this education throughout our country do not exceed the fingers of one hand. In the research, solutions were sought for this problematic situation.

Keywords: Glass, Art, History, Antakya, Techniques, Blown

GİRİŞ

Bazı Rivayetlere göre cam ilk olarak Akdeniz bölgesi, Antakya ile güneyinde Kuzey Suriye ve Beyrut'un sayda kıyılarında tesadüfen bulunduğu not edilmektedir. Cam tarih kitaplarındaki kayıtlara M.Ö. 3. Binyıl sonlarında Bronz Çağı'nda keşfedildiği yansımıştır. Arkeolojik veriler bu keşfin Mezopotamya'da meydana gelmiş olduğunu ortaya koymaktadır. Bu erken dönemde cam yarı değerli ve değerli taşlara alternatif olarak üretilip ve kullanılmıştır.¹ Bu nedenle erken dönem camları şeffaf olmaktan ziyade çok açık renklerde yapılmıştır.

MÖ 1500 yılında, cam yapımındaki tekniklerin geliştirilmesiyle birlikte şeffaf cam üretimi mümkün hale gelmiştir. Cam bu dönemde her ne kadar silindir, mühür, çubuk ve ufak objelerin üretiminde kullanılmışsa da çoğunlukla boncuk üretiminde kullanılmıştır. Bu dönemde cam, özellikle mücevher yapımında kullanılmıştır. Bu nedenle erken dönemde cam; saydam, yarısaydam ya da opak olarak da kullanılmıştır. Kullanılan teknikler ve cam boncukların özellikleri de kullanılmış olduğu medeniyete ve döneme göre değişkenlik göstermiştir².

Farklı kültürlerde cam; genellikle kolye, kolye taşı, yüzük, yüzük taşı, bilezik ve gerdanlık olarak kullanılmaktaydı. Örneğin; Anadolu'da Roma ve Bizans döneminden renkli cam boncuklar, benekli göz, halkalı ve spiralli boncuklar günümüze ulaşmıştır. Erken dönemlerde cam soğuk halde kesme, oyma ve aşındırma yöntemleriyle işlenmekte ve mücevher olarak kullanılmaktaydı³. Bahsedilen eşyalardan bazıları günümüze kadar ulaşmış ve müzelerde sergilenmektedir. Bunun örneklerine her müzede olduğu gibi Çorum Müzesi'nde de rastlamak mümkündür.

Camın ilk kez endüstride kullanılmaya başlaması Arkeolojik veriler ışığında camdan yapılmış ilk kaplara MÖ 16. yüzyılda bugünkü Türkiye-Suriye sınırında Amik Ovası'nda rastlanmıştır. Bu dönem Mezopotamya krallığı olan Mitanni Krallığı'na

¹ Gülten Gönen, *Cam Boncuk Sanatı Ve Anadolu Medeniyetleri Müzesi'nde Bulunan Cam Boncuk Eserler Üzerine Bir Araştırma*, Yüksek Lisans Tezi, Gazi Üniversitesi, 2014. s.1

² Gülten Gönen, *Cam Boncuk Sanatı Ve Anadolu Medeniyetleri Müzesi'nde Bulunan Cam Boncuk Eserler Üzerine Bir Araştırma*, Yüksek Lisans Tezi, Gazi Üniversitesi, 2014. s.1

³ Nuray Özgülner, *Perge Kazılarında Bulunmuş Takılar*, Yüksek Lisans Tezi, İstanbul Üniversitesi, 2007.s.22

tekabül etmektedir. MÖ 14. yüzyıl itibariyle kapların biçimlerinde az da olsa değişiklik görülmüştür. İç kalıplama yönteminden çok kısa süre sonra camcılar mozaik camlardan bardak ve kâse gibi eşyalar üretmeye başlamışlardır. Bu değişikliğin sebebi olarak, toplumda dini ve geleneksel rolü ele alınabilir.

Camın ilk olarak endüstriyel olarak üretilmesi, 19. yüzyılın başlarında gerçekleşti. Bu dönemde cam, daha ucuz ve daha yaygın hale geldi. Camın endüstriyel üretimi, camın kullanım alanlarını da genişletti. Örneğin, cam şişeler, cam kaplar ve cam tüpler gibi farklı ürünler üretilebiliyordu. İlk cam örnekleri İ.Ö. 3. yüzyılda Mezopotamya'da gözlemlenir. Cam üretimi genellikle zenginlerin ve kralların himayesinde faaliyet gösteren atölyelerde, tamamen ihtiyaç üzerine gereksinimlerini karşılamak amacıyla yapılmıştır. Bu dönemden itibaren cam eşyalar form olarak seramik, taş ve maden eşyaları temel olarak üretilmişlerdir.⁴

Cam sanatı tekniklerinden biri olan üfleme tekniğinin bulunması cam sanatındaki dönüm noktasıdır. M.Ö. 1. yüzyıl ortalarında Finikeliler tarafından bulunduğu düşünülen bu teknik ile cam üretimi ilk sanatsal örneklerini vermeye başlamıştır. Üfleme çubuğu yani pipo adı verilen içi boş metal çubuk ve insan nefesiyle üflenmesi metodunun birleşmesi, cam yapımının en önemli kilometre taşıdır. Roma hükümdarı olan Augustus, cam eşya üretimine meraklıydı ve bu dönemde cam ilk kez pencere camı, ya da arkası altın ya da gümüş kaplı bir aksedici (ayna) olarak; pano, dış cephe kaplaması gibi dekoratif amaçla kullanılmaya başlanmıştır. Sonraki dönemlerde de cam bu dönemde günlük hayatın vazgeçilmez unsurlarından biri haline gelmiştir. Züccaciye eşyalarında (sürahi, şişe, tabak, kadeh vb.), cam ve ayna gibi kullanım alanlarında yeni teknikler ve yeni sanat yöntemleri kullanılmaya başlanmıştır.

Teknolojinin gelişmesiyle bu tip cam ürünler fabrikalarda seri üretime geçmiştir. Ancak günümüzde zanaat amacından ziyade sanat amacı güderek bu tip ürünleri elle yapan cam sanatçıları vardır. Züccaciyede üfleme tekniğini; kapı - pencere camlarında ve aynada ise kumlama, asit koparma ve vitray sanatçıları günümüzde hâlâ varlıklarını sürdürmektedirler. Cam sanatı, binlerce yıldır var olan büyüleyici ve sürekli gelişen bir sanatsal ifade biçimidir. Eski uygarlıklardan günümüz sanatçılarına kadar cam, bugün

⁴ İlhan Hasdemir, 'Özel Camlar Dersi', Araştırma Ödevi Ders Notları, 2013

bizi büyülemeye ve ilham vermeye devam eden güzel ve karmaşık sanat eserleri yaratmak için kullanılmıştır.

Camın en büyüleyici kullanımlarından biri de cam sanatı dünyasıdır. Cam sanatı Mısır, Mezopotamya ve Roma gibi eski uygarlıklara kadar uzanan uzun ve zengin bir tarihe sahiptir. Cam sanatı, vazolar ve kâseler gibi işlevsel nesnelere heykeller ve duvar süsleri gibi tamamen dekoratif parçalara kadar birçok biçimde olabilir. *'Çağdaş sanat çerçevesinde farklı malzeme kullanımına yönelik örnekleri çoğaltmak mümkündür. Özellikle 19.yy. sonrasında camın da bir sanat malzemesi olduğu, farklı malzemelerle bir arada kullanıldığının örneklerini görmekteyiz. Özellikle, kimyaları ve fiziksel özellikleri birbirinden çok farklı olan cam ve metalin bir arada kullanıldığı çağdaş sanat eserleri sanat tarihinde yerlerini almışlardır'*.⁵ Bazı cam sanatçıları, karışık medya parçaları oluşturmak için işlerine metal veya ahşap gibi diğer malzemeleri de dâhil eder.

Rönesans döneminde cam sanatı, Venedikli cam ustaları gibi karmaşık ve narin parçalar üreten sanatçılarla yeniden canlandı. Heykelde cam kullanımı da bu dönemde popüler hale geldi. 20. yüzyılda cam sanatı, yeni teknikleri deneyen ve camla mümkün olanın sınırlarını zorlayan sanatçılarla gelişmeye ve genişlemeye devam etti.

Roma İmparatorluğu döneminde, cam kaplar ve mozaiklerin popüler sanatsal ifade biçimleri haline gelmesiyle cam sanatı gelişti. Renkli cam ve karmaşık tasarımların kullanımı bu süre içinde yaygınlaştı. Orta Çağ'da Gotik mimaride vitray pencerelerin gelişmesiyle cam sanatı gelişmeye devam etti. Vitray kullanımı, canlı renklerin ve karmaşık tasarımların büyük ölçekli sanat eserlerine dâhil edilmesini sağladı. Genellikle kilise ve diğer ibadethanelerde kullanımı yaygındı. Rönesans döneminde cam sanatı, Venedikli cam ustaları gibi karmaşık ve narin parçalar üreten sanatçılarla yeniden canlandı. Heykelde cam kullanımı da bu dönemde popüler hale geldi.

20. yüzyılda cam sanatı, yeni teknikleri deneyen ve camla mümkün olanın sınırlarını zorlayan sanatçılarla gelişmeye ve genişlemeye devam etti. Bugün, cam sanatı, dünyanın dört bir yanındaki sanatçıların çeşitli stil ve tekniklerde benzersiz ve yenilikçi eserler yaratmasıyla, canlı ve dinamik bir sanatsal ifade biçimi olmaya devam etmektedir. Bugünlerde cam sanatı, dünyanın dört bir yanındaki sanatçıların çeşitli stil ve tekniklerde

⁵ Şeyma Bil, *Çağdaş Cam Sanatında Metal Malzeme Kullanımı*, Yüksek Lisans Tezi, Çanakkale 18 Mart Üniversitesi, 2022. s.44.

benzersiz ve yenilikçi eserler yaratmasıyla, canlı ve dinamik bir sanatsal ifade biçimi olmaya devam ediyor. Bazı cam sanatçıları, camı eriyene kadar ısıtmayı ve ardından aletlerle şekillendirmeyi veya bir tüpten hava üfleme içeren üfleme cam konusunda uzmanlaşmıştır. Diğer sanatçılar, birden fazla cam parçasını birlikte eriyene ve tek bir parça halinde kaynaşana kadar ısıtmayı içeren erimiş camla çalışır.

Antik camın etkisi günümüzde bile devam etmektedir. Cam üreticileri zanaatkarların başarılarını yakalamaya çalışmakta, binlerce yıl önce yaşamış olanların Cam ustaların birçoğunun yaptığı tekniklere güvenerek aynı üretim teknikleri ve tasarım ilkeleri bağlı kalmış ve geliştirmişlerdir.⁶

Antakya’da cam sanatı hala varlığını koruyup sürdürmektedir. Değerli cam sanatı ustalarında biri olan Şadi Asfuroğlu ve babası Asaf Asfuroğlu’nun cam sanatını icra ettiği atölye ve çevresinde gelişimi sürdürmüştür, Şadi Bey babasının vefatından sonra Cam sanatının devamlılığını sağlamak adına bunu kendini borç bilmiş ve Antakya Cam Evi Müzesi’ni adı altında burayı açarak cam sanatı ürünlerini sergilemeyi amaçlamıştır.

Kahramanmaraş şehrinde yaşanan depremlerle 11 şehri etkilemiş, Antakya ve çevresinde de büyük can kayıplarına, kente çok büyük zararlar vermiştir. Cam Sanatı Evi Müzesi büyük ölçüde zarar görmüş ve cam sanatı ürünlerinde büyük kayıplar olmuştur. Şadi Asfuroğlu bu durum karşısında yılmamış önceden fotoğraflanan ürünleri aslına uygun olarak tekrardan sanat dünyasına kazandırmak adına harekete geçmiştir. Yakın zamanlarda Ankara’da geçici olarak cam sanatı ürünlerini yapmaya devam etmektedir.

⁶ R. A. Grossmann, *Ancient Glass Yale Collection*, Yale University, 2002. s.39.

1. ANTAKYA'YI YAKINDAN İNCELEYELİM

1.1 ANTAKYA TARİHİ

Hatay adının menşei ile ilgili ilk bilgiler 1200 yılında başlayan genç Hitit prenslikleri zamanına kadar uzanır. Bu dönemde Amik Ovası'ndaki Hitit prenslikleri Hatay adının geldiğine inanılan Hattena Krallığı'nı oluşturduğu bilinmektedir. Bu ismi bölgeye 1936 yılında Atatürk vermiştir. Hattena Krallığı'nın başkenti, bugünkü Kırıkhan yakınlarındaki terk edilmiş Kanula (Çatalhöyük) yerleşim yeri idi. Antakya ise Hatay ilinin merkez ilçesidir. Antakya adı, M.Ö. 300'de Seleukos I. Nicator'un babası Antiochus'un adından gelmektedir.⁷

Antakya'nın ismin nereden ve nasıl geldiğini böylelikle öğrenmiş olduk.

Antakya'nın genel tarihine bakacak olursak; Antakya Anadolu'nun en eski yerleşim merkezlerinden biridir. Yöredeki tarihi yaşam bulguları milattan önce 100 binlere kadar uzanır. Elde edilen buluntular, bölgenin Orta Paleolitik, Neolitik, Kalkolitik dönemlerde ve tunç çağında yaygın bir yerleşim yeri olarak kullanıldığı göstermektedir. Amik Ovasında Tel Cüceydi Ve Tel Açına da ilk tunç çağı yerleşmeleri tespit edilmiş ve mimari kalıntılara rastlanmıştır. Kalıntılar bu yerleşmelerde beylikler biçiminde yaşandığının ipuçlarını vermektedir.

İlk tunç çağından itibaren Amik Ovasındaki bu beylikler sırasıyla avukatların Yamhad Krallığı'nın, Hititlerin ve Mısırlıların egemenliğine girmiş Hitit imparatoru birinci Şubbiluma döneminde tekrar Hitit egemenliğine girerek bu dönem milattan önce 13. Yüzyıla kadar devam etmiştir. Hitit İmparatorluğu'nun milattan önce 1200 yıllarına parçalanmasından sonra Sami Aramiler tarafından Hatten adıyla bir geç Hitit krallığı kurulmuştur. Hatta krallığı milattan önce dokuzuncu yüzyılda Asurluların daha sonra da Urartuların egemenliğinde kalmışlar. Milattan önce altıncı yüzyılın ortalarından itibaren Hatay yöresi Pers İmparatorluğu'na bağlı Kilikya Satraplığı içinde yer almış ve Pers İmparatorluğu'na vergi ödemişti.

M.Ö. 333'te Büyük İskender ve Pers imparatoru III. Darius'un orduları savaştı. Issus (Arsuz) şehri civarında Büyük İskender Pers ordusunu yendi. Bugünkü İskenderun, alaxandria olarak yeniden adlandırıldı ve bölge kısa bir süre Makedon egemenliği altında

⁷ Hatay Valiliği, *Şehrimizin İsim Hikayesi*, (Erişim Tarihi 04. Haziran.2023)

<http://www.hatay.gov.tr/isim-hikayesi>

kaldı. Büyük İskender'in MÖ 323'teki ölümünden sonra, komutanlarından biri olan I. Seleucus Nicator, güç mücadelesini kazandı ve Seleukos hanedanı başladı. M.Ö. 64 yılında Antakya, özgür şehir statüsüyle Roma İmparatorluğu'na katıldı ve imparatorluğun Suriye eyaletinin başkenti oldu.

Antakya, Hristiyanlık tarihinde önemli bir yere sahiptir. İsa'nın havarilerinden Paulus, Antakya'da Hristiyanlığı yaymıştır. Kuran-ı Kerim'de Yasin Suresi'nde bahsedilen Habib-i Neccar olayı, Hristiyanlığın Antakya'ya gelişiyile ilgilidir ve Antakya'da o dönemde meydana geldiği söylenmektedir. Hz. İsa'ya ilk kez iman edenlere burada "Hristiyan" adı verilmiştir.⁸ Antakya aynı zamanda, Hristiyanlık tarihinde önemli bir kilise olan Antakya Patrikhanesi'ne ev sahipliği yapmaktadır.

Milattan sonra ikinci yüzyılda Antakya, Roma Ve İskenderiye'den sonra 200.000 ila 300.000 nüfusu ile imparatorluğun üçüncü büyük metropoliti durumundaydı. Şehrin başlıca gelir ve zenginlik kaynağı, ticaret ve ihracatta, şehir saraylarda, köşklere, heykellere, suyollarına, hipodroma, hamamlara ve hatta kanalizasyon sistemine sahipti. 395 yılında roma imparatorluğu ikiye bölündü. Doğu roma, Bizans sınırları içerisinde kalan Antakya 638 Ebu Ubeyde İbnu'l Cerrah tarafından fethedildi. Emeviler döneminde ise Antakya Halep'e bağlandı.

Hatay bölgesi daha sonra sırasıyla Abbasiler ve Tolunoğullar'ın eline geçti. 944 yılında Antakya'nın da içinde bulunduğu kuzey Suriye'de Hamdanoğullar devleti kuruldu. 967 ile 969 yılları arasında Hamdaniler ile Bizanslılar arasında şiddetli çatışmalar yaşandı. Nihayet Antakya, Bizans kuşatmasına 969 yılına kadar dayanabilmiştir. Bizans imparatoru Nikephoros Phocas'ın Antakya komutanlarından Mikail Burtzes tarafından zaptedilmiştir. Yani 8. ve 11. yüzyıllarda Antakya çevresine çok sayıda Türk gelip yerleşmiştir. Selçukluların doğuda bulunması bunda büyük ölçüde etkilidir. Sultan Melikşah zamanında Kutalmışoğlu Süleyman Bey önce Halep'i, ardından 1074'te Antakya'yı kuşattı. Vali Isaakios Komnenos 20.000 altınla barış yaparak kuşatmayı bitirdi. Antakya'nın askeri valisi Pates, 1084'te Urfa'ya gittiğinde, kötü yönetimden, baskıdan bıkar ve İznik'te bulunan Süleyman Bey'i şehre davet eder. Bunun üzerine Kutalmış Oğlu Süleyman Bey, Kuzey Suriye'ye bir sefer düzenleyerek 12 Aralık

⁸ Hatay Valiliği, *Tarihsel Süreç İçerisinde Hatay*, (Erişim Tarihi 04. Haziran.2023)

<http://www.hatay.gov.tr/tarihsel-surec-icinde-hatay>

1080'de Antakya'ya geldi. Süleyman Bey, Filistin Selçuklu Hükümdarı Sultan Melikşah'ın kardeşi Şam Meliki Sultan Tutuş ile girdiği savaşta yenilip Halep yakınlarında öldü.

Antakya Selçuklu meliki Sultan Tutuşun hâkimiyetine girdi Büyük Selçuklu Sultanı Melikşah Kuzey Suriye'den çıkan hâkimiyet kavgasını çözmek için 1086 yılında önce Halep, oradan da Antakya'ya geldi. Büyük Selçuklu sultanı Melikşah,-Tutuşu sadece Dımaşk meliki olarak bırakıp Antakya'ya yağız yanı vali tayin ederek Antakya'ya doğrudan doğruya imparatorluğa bağladı. Selçuklu döneminde Antakya, kültür ve sanat açısından da önemli bir yerdi. Şehirde birçok cami, medrese ve kütüphane inşa edildi. Bunlardan en önemlisi, Antakya Ulu Camii'dir. Bu cami, Selçuklu mimarisinin en iyi örneklerinden biridir ve günümüzde hala ayaktadır.

1097 yılında Anadolu'dan Çukurova'ya gelerek İskenderun'da alan haçlı orduları 21 Ekim 1097 Ataköy'ü kuşattı. Uzun süren kuşatma sonunda 1098 Antakya'ya haçlılar tarafından zapt edildi. 1.'ci Ve 2.'ci Haçlı Seferleri sırasında Suriye Bizanslıların elinden çıktı. Bölgeye mahalli Müslüman beylikleri Latinler paylaştı Antakya'dan Kudüs'e bağlı olan Antakya Prensligi kuruldu.

1268 yılında Baybars komutasındaki Memlûk kuvvetleri bölgeye gelerek Antakya'yı kuşattı ve 18 Mayıs 1268'de şehir ele geçirildi. 171 yıllık Antakya Haçlı prensliği, 1268 yılında Memluklerin Antakya'yı ele geçirmesiyle sona erdi. Baybars'ın hükümdarlığı döneminde bölge yoğun bir göç ve Türkmen yerleşimine sahne oldu. 14. ve 15. yüzyıllarda Avşar ve Bayat aşiretleri Halep, Antep ve Antakya bölgelerine ilk göç eden Türkmenler arasındadır. Suriye'nin kuzeyindeki Avşar'dan Gündüzoğuları, Amik Ovası'ndaki Köpekoğulları, Antep'te Özeloğullarıyla birlikte Dört Yol yakınlarındaki yaşıyordu. Osmanlı Devleti'nin toprakları genişleyip Memluklerin sınırlarına gelince iki ülke arasında savaş çıktı. Ardından gelen savaşın sonunda Memluk güçleri Osmanlı ordusunu Çukurova'dan çekilmeye zorladı.

1490'da bir barış antlaşması imzalandı. Antakya ve çevresi 1516 yılında Yavuz Sultan Selim'in Mısır seferi sırasında Osmanlı egemenliğine girdi. Antakya, Osmanlı idaresi altında Halep vilayetinin sancağı ve bu sancağın merkezi oldu. Sancak beyi tarafından yönetilmiştir. Zamanında yapılan anlaşmayla Antakya ilçe statüsüne yükseltildi ve beylerbeyinin yetkisi altına girmişti. Kanuni Sultan Süleyman, Tebriz seferinden döndükten sonra Aralık 1530'da Antakya İskenderun üzerinden Adana'ya

gitmiş, birkaç yıl sonra 1540 kışını geçirdiği Halep yolculuğunda tekrar Antakya'ya uğramıştır.⁹

Kanuni Sultan Süleyman'ın emriyle Belen'de camiler, hanlar ve hamamlar yaptırılmış, derbent'e 250 asker konuşlandırılmıştır. Önümüzdeki birkaç yıl içinde bölgeye 65 aile daha yerleşti ve burası bir köye dönüştü. Buradaki eski bir kaleyi onarip yeniden inşa ettirdi. 1568 yılında Sokulu Mehmet Paşa tarafından yapımına başlanan ve 1574 yılında tamamlanan Payas'ta cami, han ve hamam da bulunmaktadır. Ayrıca iskele ve tersaneleri korumak için 1577 yılında limanın üzerine bir kale inşa edilmiş, derbent olarak 541 aile buraya yerleştirilmiştir. 1832'de Mısır Genel Valisi Mehmet Ali Paşa'nın oğlu İbrahim Paşa, Suriye'de yönetime ele almasıyla beraber 28 Temmuz 1832'de Osmanlı kuvvetleriyle Belen Boğazı'nda çarpışarak savaşı kazandı ve Adana'ya doğru ilerlemeye başladı.

1839'da Osmanlılar bölgeyi Halep vilayetine bağladı. Tanzimat'ın ilanı ile Antakya ve çevresinin idari yapısında yeni düzenlemeler yapılmıştır. Antakya Hasançama ilçesinin idaresi kurulmuş, Payas, Üzeyir ve Belen sancaklarına bağlı kazalar ve çevre bölgeler Halep Valiliği'ne ve komşu bölgelere bağlanmıştır. Birinci Dünya Savaşı'ndan sonra Fransa'nın işgal ettiği bölge, 18 yıl boyunca Fransız kontrolünde kaldı. 2 Eylül 1938 senesinde Fransa ve Türkiye garantörlüğünde Hatay Devleti kuruldu. Bağımsız olmak ve Türkiye'ye katılma çabaları Hatay Devleti cumhurbaşkanı Tayfur Sökmen idaresinde mecliste seçimler yapılarak 7 Temmuz 1939 da anavatana katılmasıyla Türkiye sınırlarına dâhil oldu. Hatay'ın Türkiye'ye katılmasıyla birlikte, Antakya da Türkiye sınırları içinde kalmıştır.

Tarihine değindiğimiz bu kadim şehrin kültür ve sanat tarafına bakmaya ne dersiniz, hadi buna biz göz gezdirelim;

1.2 KENTTEKİ TARİHİ VE KÜLTÜREL MEKÂNLAR

Günümüzde Antakya, tarihi dokusu ve kültürel mirasıyla turistlerin ilgisini çekmektedir. Bu tarihi ve kültürel bilgileri içerisinde barındıran mekânlara şunları örnek verebiliriz.

⁹ *Hatay Tüm Zamanların gözdesi*, Hatay Turizm Rehberi, Hatay Valiliği, 2011. s.29

- ❖ **Uzun Çarşı:** Antakya'nın tarihi Uzun Çarşısı, alışveriş yapmayı sevenlerin en çok rağbet ettiği yerlerden biridir. Eski Antakya evlerinin arasında yer alan Uzun Çarşı'nın en önemli özelliği içinde camiiler, hanlar ve hamamların yer almasıdır. Ayrıca çarşıda semerciler, demirciler, bakırcılar, sepetçiler, fırıncılar, künefeciler ve buğday pazarı da vardır.¹⁰ Antakya Uzun Çarşı, vitray veya cam sanatı hakkında bilgi bulabileceğiniz Antakya'nın tarihi ve turistik bölgesidir. Antakya Ulu Camii yakınında bulunan Uzun Çarşı'da çok sayıda cam atölyesi ve dükkân bulunmaktadır. O cam atölyeleri ve dükkânlar vitray ustalarının işyerleridir. Burada vitray üretimi, farklı renkli camların kombinasyonu ve vitray kullanımları hakkında bilgi edinebilirsiniz. Ayrıca vitrayın tarihi ve gelişimi hakkında da bilgi edilebilecek yerlerden biridir. Uzun Çarşı'da cam sanatı ile ilgili diğer ürünleri de bulabilirsiniz. Örneğin cam işlemeli takılar, cam süs eşyaları, cam objeler gibi çeşitli ürünler mevcuttur. Bu ürünler Antakya cam sanatının özgünlüğünü yansıtan el yapımı ürünlerdir. Ayrıca çarşıda semerciler, demirciler, bakırcılar, sepetçiler, fırıncılar, künefeciler ve buğday pazarı da vardır. Yüzyıllardır bu kentte yaşayan insanlara hizmet vermiş olan uzun çarşı, bugün de her türlü ihtiyacın karşılandığı, Antakya mutfağının vazgeçilmez baharatlarının ve malzemelerinin satıldığı kentin uğrak noktalarından biridir. Uzun çarşının yakınında boylu boyunca uzanan Ayakkabıcılar çarşısı bulunur. Buradaki atölyelerde imal edilen çeşit çeşit ayakkabılar, imal edildikleri yerlerde satışa da sunulmaktadır.¹¹
- ❖ **St. Pierre Kilisesi:** Antakya'nın etnik ve dini yapı bakımından karışık nüfus yapısı, ticaret yollarının kavşağı ve kültürlerin kaynaşması, bu şehri Hristiyanlığın yayılmasının ilk zamanlarında bir propaganda merkezi haline getirmiştir. Bu bağlamda ST. Pierre Kilisesi, Hristiyanlığın ilk yıllarında dini bir merkez olmuştur.¹² Hristiyanlık tarihinde önemli bir

¹⁰ Doğal, *Kültürel Ve Turizm Değerleri*, T.C. Kültür Ve Turizm Bakanlığı Hatay İl Kültür Turizm Müdürlüğü. (Erişim Tarihi: 14 Haziran 2023) <https://hatay.ktb.gov.tr/TR-205529/dogal-kulturel-ve-tarihi-turizm-degerler.html>

¹¹ *Hatay Tüm Zamanların gözdesi*, Hatay Turizm Rehberi, Hatay Valiliği, 2011. s.46

¹² *Hatay Tüm Zamanların gözdesi*, Hatay Turizm Rehberi, Hatay Valiliği, 2011. s.38

yere sahip olan kilise, İsa'nın havarilerinden Petrus'un burada vaaz verdiği düşünölen yerdir. St. Pierre Kilisesi, Antakya'da vitray veya cam sanatı hakkında bilgi bulabileceğiniz tarihi bir kilisedir. Kilise, farklı dini motiflerin kullanıldığı vitray pencerelere ve renkli camlara sahiptir.

St. Pierre Kilisesi'ndeki vitray pencereler, Hıristiyanlıkla ilgili sahneleri betimleyen ve dini semboller içeren güzel bir şekilde detaylandırılmıştır. Vitray pencereler kilisenin içini aydınlatırken aynı zamanda estetik bir görünüm de sunmaktadır.

- ❖ **Antakya Ulu Camii:** Hicri 1117 yılında yapılmıştır. Antakya'nın en eski camisi olan Ulu Cami, Memlûk Dönemi ait Bir sanat eseri niteliği taşımaktadır, .Kitabelerden, caminin ve minaresinin çeşitli dönemlerde tamir edildiği anlaşılmaktadır. Etrafında dükkânlar, odalar ve avlusunda güzel bir şadırvan bulunmaktadır.¹³

Antakya Ulu Camii, Antakya'nın en eski ve en önemli camilerinden biridir. Cami, 4. yüzyılda inşa edilmiş bir Roma tapınağı olan St. Paul Bazilikası'nın kalıntıları üzerine inşa edilmiştir. Bu nedenle caminin mimarisinde Roma dönemine ait unsurlar bulunmaktadır. Antakya Ulu Camii'nin içinde de vitray pencereler bulunmaktadır. Vitray, farklı renkli cam parçalarının bir araya getirilmesiyle oluşturulan bir sanattır. Vitray pencereler genellikle camilerde ve kiliselerde kullanılır ve dini hikâyeleri veya sembolleri temsil eder. Antakya Ulu Camii'nin vitrayları da dini hikâyeleri ve sembolleri bu şekilde temsil etmektedir. Vitraylar özellikle caminin mihrap kısmında ve pencerelerindedir. Bu vitray pencereler camiye gelenlerin dikkatini çekmek ve namazlarda huzur ve maneviyat sunmak için kullanılmaktadır.

- ❖ **Hatay Arkeoloji Müzesi:** Hatay Arkeoloji Müzesi dünyanın ikinci büyük mozaik müzesidir. Şehir merkezinde yer almaktadır. Arkeoloji Müzesi'nin yapımına 1934 yılında başlanmış ve 1948 yılında ziyarete açılmıştır. Müze oldukça zengin bir mozaik koleksiyonuna sahiptir. Harbiye, Antakya,

¹³ *Hatay Tüm Zamanların gözdesi*, Hatay Turizm Rehberi, Hatay Valiliğı, 2011.s.42

Atçana, Samandağ ve İskenderun'dan farklı dönemlere (Prehistorik Çağ, Demir Çağı, Helenistik, Roma, Bizans) ait eserler sergilenmektedir.¹⁴

Hatay Arkeoloji Müzesi, Hatay ilinde arkeolojik eserlerin sergilendiği bir müzedir. Müzede özel olarak ayrılmış vitray pencereler veya cam sanatı koleksiyonu yoktur. Ancak Hatay Arkeoloji Müzesi'nde mozaikler, heykeller, seramikler ve diğer arkeolojik buluntuların yanı sıra çeşitli tarihi dönemlere ait çeşitli eserler sergilenmektedir. Antakya Antik Kenti'nde yer alan müze, zengin tarihi ve kültürel mirası ile bu bölgede önemli bir turistik çekim merkezidir.

Antakya ve Hatay tarih boyunca pek çok medeniyetin etkisinde kaldığı için bu yerler tarihi ve kültürel öneme sahiptir. Bu mekânlar, bahsettiğimiz medeniyetlerin izlerini taşımakta ve ziyaretçiler, bu medeniyetlerin tarihi ve kültürü hakkında daha fazla bilgi edinebilmektedir. Ayrıca bu yerler ziyaretçilerin bölgeye olan ilgisini arttırdığı için turizm açısından da önemlidir.

1.3 ANTAKYA'DAKİ GELENEKSEL EL SANATLARI

El sanatları, Antakya'nın kültürel mirasının önemli bir parçasıdır. Antakya'da geleneksel el sanatlarından bazıları şunlardır:

- ❖ **Hat Sanatı:** Antakya, hat sanatının önemli bir merkezi olarak kabul edilir. Antakya'nın hat sanatı, İslam sanatının en önemli dallarından biridir. Hat sanatı, İslam dünyasında yazı sanatı olarak bilinir ve özellikle Kuran-ı Kerim'in yazımında kullanılır. Antakya'nın hat sanatı, Osmanlı döneminde büyük bir gelişme göstermiştir. Antakya'da hat sanatı, genellikle cami ve medreselerde kullanılan yazılarla ifade edilir. Bu yazılar, Arap harfleriyle yazılır ve genellikle altın varaklıdır. Antakya'da hat sanatıyla süslenmiş camiler, medreseler ve diğer tarihi yapılar bulunmaktadır. Antakya'da hat sanatı, günümüzde de hala yaşatılmaktadır. Şehirde birçok hat sanatçısı bulunmaktadır ve bu sanat dalı, genç nesillere de aktarılmaktadır. Antakya'da düzenlenen sergiler ve etkinlikler de hat sanatının

¹⁴ *Hatay Tüm Zamanların gözdesi*, Hatay Turizm Rehberi, Hatay Valiliği, 2011. s.48

yaygınlaşmasına katkı sağlamaktadır. Hat sanatı, Arap harflerinin güzel yazımını içerir ve genellikle Kur'an ayetleri, dualar ve şiirler gibi dini metinlerde kullanılır. Hat sanatı ustaları, kâğıt, deri, ahşap ve cam gibi malzemeler üzerine yazı yazabilirler.

❖ **Bakır İşleme:** Antakya'da bakır işleme sanatı oldukça yaygındır. Antakya'nın ilk bakırcıları Ermenilerdir. Bu zanaat Ermenilerden Müslümanlara geçmiştir. Bakırcılar çarşısında 60 yaş üstü sadece iki bakırcı bu mesleği sürdürmeye çalışmaktadır. Bu işlerde talep yetersizliğinden üretim yapılamamaktadır. Maraş ve Antep'ten hazır mamuller satarak bu zanaatı yaşatmaya çalışılmaktadır. Antakya'da bakırcılık sanatı öldü diyebiliriz, çünkü her iki bakırcı da mamul satıyordu, eskidiler ve öğrettikleri kişiler mesleği devam ettirmiyordu. Ustaların yaşlı olması, Antakya'da büyümüş ve bu işi yapmaya devam edecek kimsenin olmaması zanaatın ilerlemesini engelleyen unsurlardır. Ayrıca hızla değişen ve gelişen sosyoekonomik yapı bakırın günlük yaşamdaki yerini ve önemini azaltmıştır. Bakır pişirme kaplarının yerini ince ve hafif makine yapımı pişirme kapları aldı ve zamanla bu ince bakır pişirme kaplarının yerini örneğin alüminyum, plastik, cam ve çelikten yapılmış pişirme kapları aldı. Bunun sonucunda bakır ürünlere olan ilgi ve istek azaldı. Şu anda, insanların alım gücünün düşük olması nedeniyle bakır işleme yeteneği giderek azaldı ve köreldi, ancak iki meslekle hayatta kalmak zorunda kalmıştır.¹⁵ Bakır levhaların çeşitli şekillerde kesilmesi, şekillendirilmesi ve süslenmesiyle yapılan çeşitli ürünler üretilir. Bu ürünlere örnek olarak tepsi, şekerlik, çaydanlık ve kandil gibi ürünler verilebilir.

❖ **Kilim Dokuma ve ipekçilik:** Antakya'da kilim dokuma sanatı da oldukça yaygındır. Kilimler genellikle el dokumasıdır ve geleneksel desenler ve renkler kullanılarak üretilir. Kilimlerin yapımında kullanılan malzemeler arasında yün, pamuk ve ipek bulunur. Önceleri Samandağ ve Harbiye köylerinde üretilip hemen hemen her evde bulundurulmuş ipek

¹⁵ Aylin Eraslan, *Antakya Ve Çevresinde El Zanaatları*, Mustafa Kemal Üniversitesi Sosyal Bilimler Enstitüsü Dergisi. MKÜ. 2009. s.379

böcekçiliğinin artık yok olduğu görülmektedir. Hatay'da ipek böceği kozası kullanılarak ipek yapımının tarihi tarihe geçti ancak bazı aileler baba mesleğini devralarak ipek böceği kozasını hayata geçirip Türkiye'ye tanıtmaktadırlar. İpek kumaş çok güçlü ve dayanıklıdır. Ses ötesi Concorde uçak burun kaplamalarında ve çelik yeleklerde kullanılmaktadır. Yakın zamana kadar sadece giyim sanayinde kullanılan ipek, artık silah sanayinde de yerini bulmuştur. Usta dokumacı Refik Büyükaşık, bir kumaşın ipek olduğunun, sigara ateşinden yanmadığı zaman anlaşıldığını belirtmektedir. Ayrıca ipek kumaşın 20 yıllık bir ömre sahip olduğunu söylemektedir.¹⁶

- ❖ **Taş İşçiliği:** Harbiye'de zanaata dönüşen heykel; Usta-çırak ilişkisi içinde babadan oğula geçen bir aile zanaatı olarak günümüze kadar devam etmektedir. Yönetici ve stajyer arasında ilgili kültürün insanlara aktarılmasını sağlayan uzun vadeli bir ilişki gerektirir. İlk iş olan heykeltraş, kabaca heykelin dış hatlarını çizer. Ardından farklı bıçaklarla en ince ayrıntılara inilir. Son olarak cila yapılır, en uygun taş malzemeler Şenköy'den Kalker, Kayseri'den Alabastar ve Antakya'dan Seyatit (kara taş) olur. Bu hammadde çekiç, keski ve bıçakla farklı boyutlarda şekillendirilir. Ayrıca seitit taşından süslemeler (hayvan figürleri, pandantifler) ve tılsımlar (partiler) yapılmaktadır. Bu pandantiflerin mermer figürleri, antik Yunan ve Roma'nın mitolojik tanrılarını ve kahramanlarını taklit ederek ticari amaçlarla yapılmıştır. Bir turizm beldesi olan Harbiye'de amaç, yerli ve yabancı turistlerin ilgisini çekecek karakterlere sahip olmaktır. Sanatçının özgünlüğü, müşterinin beklentilerini gölgede bırakmamak için küçük değişikliklerle uygulanır.¹⁷

Ortalama 40 yıldır mesleğini sürdüren Abdullah Özalp, atölyesinde taş işçiliği ve heykeltçilik yapsa da kısmen mozaik sanatına da yer verip imal etmektedir. Daha çok taş işçiliği ilgilendiğini söyleyen Özalp, Hatay'ın tarihi geçmişinde büyük önem taşıyan mozaik sanatıyla da ilgilendiğini ve

¹⁶ Çoruh Ve Çaparlar, *Yaşayan El Sanatları Ve Sanatkârıyla Hatay*, Hatay Valiliği, 2012. s.64

¹⁷ Aylin Eraslan, *Antakya Ve Çevresinde El Zanaatları*, Mustafa Kemal Üniversitesi Sosyal Bilimler Enstitüsü Dergisi. MKÜ. 2009.s.378

her iki sanatı eşit bir şekilde sürdürmeye çalıştığını bize ifade etmektedir.¹⁸

- ❖ **Seramik Ve Toprak İşleme:** Antakya'da seramik sanatı da oldukça yaygındır. Seramik ürünler genellikle el yapımıdır ve geleneksel desenler ve renkler kullanılarak üretilir. Bu ürünlere örnek olarak çanak çömlek, vazo, biblo ve süs eşyaları verilebilir. Antakya ve çevresinde toprak çömlekler kırsal kesime göre daha az rağbet görse de, daha iştah açıcı ve daha sağlıklı olduğu için birçok kişi hala toprak kapları tercih etmektedir.¹⁹
- ❖ **Ahşap İşleme Ve Oymacılık:** Antakya'da ahşap işleme sanatı da oldukça gelişmiştir. Ahşap levhaların kesilmesi, şekillendirilmesi ve süslenmesiyle yapılan çeşitli ürünler üretilir. Bu sanat, ustalar tarafından el işçiliğiyle yapılmaktadır. Ahşap oymacılığı, Antakya'nın tarihi evlerinde, camilerinde ve kiliselerinde sıkça kullanılan bir süsleme tekniğidir. Bu ürünlere örnek olarak oymalı sandalyeler, masalar, dolaplar ve ahşap oyma süs eşyaları verilebilir. Oyma ahşap malzeme üzerine yapılan bir çizimin özel kesici aletlerle istenmeyen yerlerinin yontulmasıyla elde edilmesi sanattır. Hatay'ın yetiştirdiği en önemli ahşap oyma sanatı geleneğini sürdüren ustalarından biri de Ali Altun'dur.²⁰
- ❖ **Cam İşleme Ve Üfleme Cam:** Antakya'da cam işleme sanatı da oldukça gelişmiştir. Antakya'da üfleme cam sanatı, Roma dönemine kadar uzanan bir geçmişe sahiptir. Bu sanat, Antakya'nın tarihi cam atölyelerinde ustalar tarafından yapılmaktadır. Üfleme cam, erimiş camın bir boru yardımıyla üflenerek şekillendirilmesiyle oluşur. Üfleme camın yapımı oldukça zahmetli ve ustalık gerektiren bir iştir. Ancak sonuçta ortaya çıkan eserler, kelimenin tam anlamıyla muazzamdır. Camın kesilmesi, şekillendirilmesi ve süslenmesiyle yapılan çeşitli ürünler üretilir. Bu ürünlere örnek olarak cam vazolar, tabaklar, bardaklar ve camdan yapılmış süs eşyaları verilebilir. Antakyalı cam üfleme sanatçısı Şadi Asfuroğlu, Hatay'da eski

¹⁸ Çoruh Ve Çaparlar, *Yaşayan El Sanatları Ve Sanatkârıyla Hatay*, Hatay Valiliği, 2012. s.96

¹⁹ Aylin Eraslan, *Antakya Ve Çevresinde El Zanaatları*, Mustafa Kemal Üniversitesi Sosyal Bilimler Enstitüsü Dergisi. MKÜ. 2009.s.394

²⁰ Çoruh Ve Çaparlar, *Yaşayan El Sanatları Ve Sanatkârıyla Hatay*, Hatay Valiliği, 2012. s.16

bir evi restore ederek antik cam ev müzesine dönüştürdü. Burayı atölye olarak kullanmanın yanı sıra babasından kalma eski cam ürünleri ve kendi eserlerini sergileyerek Hatay'ın kültürel mirasına katkıda bulunmaktadır. Bu değerli sanatı yaşatmak için çalışmaktadır.²¹

- ❖ **Demircilik Ve Kalaycılık:** Demircilik ve kalaycılık da Antakya'da ki geleneksel zanaatlardandır. Demircilik bir metal işleme sanatıdır ve Antakya'da özellikle kapı, pencere, çit ve çeşitli dekoratif objelerin yapımında kullanılır. Kalaycılık işi, kalaylı bakır kapların üretimi ve onarımına odaklanır. Kalaycılık da Antakya'da uzun yıllardır uygulanmakta ve özellikle bakır kap yapımında kullanılmaktadır. Bu sanatlar, Antakya'nın kültürel mirasının önemli bir parçasıdır ve halen bazı ustalar tarafından icra edilmektedir.
- ❖ **Defne Sabunu Üretimi:** Defne sabunu, doğal ve organik bir üründür ve cilt sağlığına faydalı olduğu bilinmektedir. Sabunun yapımında kullanılan defne yağı, ciltteki ölü hücreleri temizleyerek cildi canlandırır ve nemlendirir. Defne sabunu üretimi, el yapımı olarak yapılmaktadır. Defne yaprakları önce kurutulur ve ardından ezilerek toz haline getirilir. Bu toz, sabun yapımında kullanılan diğer malzemelerle karıştırılır ve sabun kalıplarına dökülür. Sabunlar, güneşte kurutulduktan sonra paketlenerek satışa sunulur. Normal iklim koşullarında yıllık defne yağı rezervi Hatay Bölgesinde yapılan son araştırmalar göre 150-250 ton arasındadır. Defne yağından yapılan sabun; "Antiseptik ve antibakteriyel özelliği de bulunan defne yağından yapılan sabunlar, doğal bir kas gevşetici olmasının yanı sıra yara, saç dökülmesi ve kepek, mantar enfeksiyonları ve egzama tedavisinde kullanılmaktadır. Ayrıca romatizma, bel ağrısı gibi hastalıklara da iyi gelmekte ve bu tür hastalıklar da tedavi edilebilmektedir."²² Hatay, defne sabununun ulusal ve uluslararası üretim ve dağıtımında önemli bir yere sahiptir. Sabun yapımı bölge kültürünün önemli bir parçası haline gelmiştir. Üretilen sabunlar yurt içinde

²¹ Çoruh Ve Çaparlar, *Yaşayan El Sanatları Ve Sanatkârıyla Hatay*, Hatay Valiliği, 2012. s.106

²² Çoruh Ve Çaparlar, *Yaşayan El Sanatları Ve Sanatkârıyla Hatay*, Hatay Valiliği, 2012. s.46

satılmakta ve yurt dışına ihraç edilmektedir. Ayrıca Hatay'da birçok kişi ilkel yöntemlerle sabun üretmektedir.²³

- ❖ **Buğday Sapı Örücülüğü:** Buğday sapı örücülüğü, genellikle ev dekorasyonu için kullanılan sepetler, çantalar, paspaslar ve duvar süsleri gibi ürünlerin üretimi için kullanılan bir tekniktir. Buğday sapsarı, önce kurutulur ve ardından örme işlemi için hazırlanır. Bu örme işlemi, genellikle elde yapılır ve özel bir teknik kullanılır. Buğday sapı örücülüğü, Türkiye'nin kültürel mirası ve geleneksel el sanatlarından biridir. Bugün kullanım alanı genişlemiş olan Bu üründen genel olarak cimem, tepsi, çanta, çerezlik, ikram sepeti ve nihale olarak karşımıza çıkabilmektedir.²⁴ Antakya'da birçok geleneksel el sanatı bulunmakta ve bu sanatlar, Antakya'nın kültürel mirasının önemli bir parçasını oluşturmaktadır.
- ❖ **Deri İşleme (Köşkercilik):** Hayvancılığın tüm bölgelerde yapılmasıyla çok canlı ve yaygın olan deri işçiliği, günümüzde Antakya'da daha çok köşkerciliğin hammaddesi olmuştur. Köşkercilik geleneksel zanaatların bir koludur. Yemeni, terlik, pabuç, çizme vb. ayakkabı çeşitlerini yapan zanaat ustasına köşker, bu zanaat dalına köşkercilik denir. Köşkercilik çok eskiden beri bilinen ve üretimi tamamen el emeğine dayanan bir zanaattır. Antakya'nın en büyük çarşılarından biri Köşkerler Çarşısı'dır. Eskiden çarşıda 100 köşker varken, bugün sadece bir ustayla ayakta kalmaktadır. Birçoğu işi geliştirip ayakkabı imalatına yönelmiştir.²⁵

1.4 CAM SANATI TARİHİ Ve GELENEKSEL TÜRK CAM SANATI

Tunç Çağı'ndaki keşfinden bu yana cam, insanın hayal gücüne hitap eden çeşitli eşya ve kapların yapımında kullanılmıştır. Camın en büyük sırrı, ustanın malzemeyi yaptıktan sonra çekici ve kullanışlı hale getirmek zorunda olmasıydı. Camın malzeme değeri, ustanın becerisine göre artar veya azalır. Potasyum emdirilmiş cam, soda veya kuvars kumu, ateşin eritilmesiyle şeffaf veya yarı saydam bir forma dönüştürülür ve genellikle kırılğan bir malzemedir. Camın ilk ne zaman yapıldığı tam olarak

²³ Çoruh Ve Çaparlar, *Yaşayan El Sanatları Ve Sanatkârıyla Hatay*, Hatay Valiliği, 2012. s.42

²⁴ Çoruh Ve Çaparlar, *Yaşayan El Sanatları Ve Sanatkârıyla Hatay*, Hatay Valiliği, 2012. s.39

²⁵ Aylin Eraslan, *Antakya Ve Çevresinde El Zanaatları*, Mustafa Kemal Üniversitesi Sosyal Bilimler Enstitüsü Dergisi. MKÜ. 2009. s.391

bilinmemekle beraber çok eski bir tarihe sahip olduğu yadsınamaz bir gerçekliğe sahiptir. En eski tarihli cam ait buluntular M.Ö.1551'den 1527'ye kadar yaşamış Firavun Amenhotep'e ait büyük bir boncuktur.

Cam, Romalılar tarafından bilinen en çeşitli malzemeydi. O zamanlar bilinen başka hiçbir malzeme seramik, metal ve mermerin özelliklerini bu kadar kesin bir şekilde taklit edemiyordu. Diğer malzemelerin aksine, sıcak cam birçok şekilde olabilir. Gerilebilir, üflenebilir, düzleştirilebilir. Camın bu olağanüstü özellikleri M.Ö. 1 Yüzyılın ortalarında cam üfleme teknolojisinin keşfi, daha yüksek sıcaklıklara ulaşabilen fırınların ortaya çıkmasıyla dikkat çekiyordu. Ayrıca camın kalitesi arttıkça dekoratif özellikleri de artmaktadır. MS 1. ve 2. yüzyıllarda Roma İmparatorluğu'nun yükselişi ve bunun sonucunda ortaya çıkan uzun süreli barış ve refah dönemlerinden sonra, yeni cam yapım teknikleri tüm Roma kentlerine yayılmış ve cam üretimi gelişmiştir.²⁶

Özellikle Roma döneminde üfleme tekniklerinin keşfedilmesi ve gelişmesiyle daha önce kraliyet yetkisi altında çalışan bu camcılar başka bölgelere taşınmaya başlamışlardır. Böylece, Roma döneminde cam artık zenginler için lüks bir eşya değil, toplumun alt sınıfları tarafından da kullanılan bir malzeme haline almıştır. Çanak çömlekçiliğe oranla cam sanatlarının sayısının arttığı görülmektedir. Üfleme cam MÖ 250 civarında icat edildi. Suriye ve Mısır'da bulundu. Düdük çaldığında, camı bir kalıba dökmek ve onu üfleme fikri doğdu. Camın çeşitli şekillerde üflenebilmesi, onu geniş bir kullanıcı yelpazesi arasında popüler hale getiriyor ve cam sanatı MÖ 1. yüzyıldan beri geliyordu. Daha sonra Roma'da vitray pencereler yapılmış çeşitlenmiştir.. Roma İmparatorluğu genişlerken, Almanya Trakya, İspanya ve hatta İngiltere'ye yayıldı. Orta Çağ'da, Almanya'nın ormanlık alanlarında, "Hütten" adı verilen cam fabrikalarında yeşilimsi "Orman camı" yaygın olarak üretilmiştir.

Roma döneminde camın yaygınlaşmasının nedeni imparatorlukta artan ticaret, Suriye ve doğu topraklarının işgal edilmesidir. Diocletian'ın cam eşya ticaretinin başarıyla yapıldığı ve bu tür ürünlerin yerel üreticiler tarafından ithal hammaddelerden üretilmediği "Fiyat Tarifesi" metninden gelir. Frigya bölgesindeki Sandıklı'da ve

²⁶ Liliya Pangelova, *Roma Dönemi Cam Şekillendirme Ve Dekorasyon Tekniklerinin Çağdaş Cam Sanatına Yansımaları*, Yüksek Lisans Tezi, İstanbul, 2016. s.3.

Aizonai'nin (Çavdarhisar) kuzeybatısında yılında bulunan M.Ö.301 yılına ait bir belgenin nüshasının bazı parçaları halen Afyon Müzesi'nde sergilenmektedir.²⁷

Hebron (El Halil), adını Roma İmparatorluğu'nun Filistin bölgesindeki Hebron şehrinin cam yapım merkezinden almıştır. Hebron'da cam üretimi MÖ 63 ile 330 yılları arasında aktifti. Roma döneminde kenti çevreleyen köylerde bulunan silis kumu, Ölü Deniz'den gelen soda ve aynı yörede bulunan demir ve bakır oksitten yapılmış cam eşyalar günlük kullanımda kullanılmıştır. Örneklersek bardaklar, şişeler, kâseler ve çeşitli lambalar yapılmıştır. Hebron kentindeki birkaç cam fabrikası, günümüzde cam yapım geleneğini sürdürmektedir.²⁸

MS 7. yüzyılda köklü bir camcılık geleneğine sahip olan Mısır, Suriye ve Filistin'in Araplar tarafından fethi, Bizans cam üretimini olumsuz etkilemiştir. Çünkü 7. yüzyılda Arapların yeni bir siyasi güç olarak ortaya çıkıp ekonomiye yön vermeye başlamasıyla cam üretiminin yoğun bir şekilde devam ettiği bilinmektedir. Emevi dönemi, muhteşem idari merkezlerin inşa edildiği bir kültürel gelişme dönemiydi. Bu süre zarfında cam üretimine uzun süre ara verilmesi imkânsız görünüyor. Öte yandan Abbasiler döneminin başkenti Rakka'nın cam da dâhil olmak üzere özel bir sanatsal üretim geleneğini doğurduğu kaydedildi. Bu çağlarda ve sonrasında İslam cam sanatına karakterini veren tekniklerle yapılan cam eserlerin çoğu lüks cam (ya da Sultanların camı) olarak değerlendirilebilir. Kendinden önceki kültürlerin getirdiği cam yapım ve süsleme tekniklerini alıp devam ettirmelerinin yanı sıra yüksek kabartmalı kesme, lüster ve emay-altın yaldız boyama teknikleriyle zengin bir repertuar içermektedir.²⁹

Ancak cam sanatının gelişmesi için en önemli merkezler Venedik veya Murano idi. 15. yüzyıl, Murano cam üretiminin altın yıllarıydı. Teknik geliştirme ve cam işçiliği ile yaratılan özel camlar, varlıklı Avrupalılar arasında büyük ilgi görmüştür.

Bunlardan en önemlisi, 1527 yılında Filippo ve Bernardo Catani isimli camcılar tarafından bulunan filigrano tekniğidir. Bu teknik önceden de bahsedildiği gibi bizim Çeşm-i bülbül olarak adlandırdığımız ürünlerin temel yapısını oluşturur. Venedik

²⁷ C.S. Lightfoot, *Afyon Müzesi Cam Eserler Kataloğu*, BAR International Series, Ankara, 1989.s.89

²⁸ Liliya Pangelova, Yüksek Lisans Tezi, *Roma Dönemi Cam Şekillendirme Ve Dekorasyon Tekniklerinin Çağdaş Cam Sanatına Yansımaları*, Mimar Sinan Güzel Sanatlar Üniversitesi, 2016.s.17

²⁹ *Olca Uçkan, Cam Tarihine Genel Bir Bakış*, Anadolu Sanat Dergisi, 2008, Sayı19 s.103

yöneticileri bu özel teknikleri bazı yasaklar koyarak korumaya çalışsa da 16. yüzyılda Murano'lu cam ustalarının Avrupa'ya yayıldığı görülür. Bu gelişmenin sonucu olarak Avrupa'nın pek çok yerinde Venedik işi camlar üretilmeye başlanır. 17. yüzyılda da bu hareket devam eder. Hatta büyük bir titizlikle saklanan camcılık bilgileri 17. yüzyılda bir kitap olarak yayımlanır.³⁰

18. yüzyıl Venedik üstünlüğünün sona ermeye başladığı çağdır. Bu çağda sanayi devrimi ve Bohemya, İngiltere, Fransa, İspanya gibi rakip camcılık merkezlerinin oluşması ve Venedik camlarının pazardaki popülaritesinin azalması nedeniyle Venedik camcılığının bir krize girdiği görülmektedir. İngiliz ve Bohemya kurşun camı zamanın moda üsluplarına ve zevkine daha uygundur. Yüzyıl sonunda Venedik camcılıktaki pazar kaybının yanı sıra ekonomik ve politik krize de girecektir. 1797'den sonra Fransızların eline geçmiştir. 1814'de ise Avusturya-Macaristan imparatorluğunun eline geçer. Bu gelişmeler Venedik camcılığını derinden etkiler. Avusturya-Macaristan imparatorluğunun geleneksel olarak kendine bağlı gördüğü Bohemya camcılığı lehine Venedik camcılığı üzerinde kısıtlamalara gider. Bu sebeple hammadde alımına sınırlamalar getirir ve ağır vergiler uygular. Bu durum Venedik'te cam ticaretini ciddi biçimde durgunlaştırır. Venedik camcılığı artık sadece yeni egemen için boncuk türünde cam üretimi yapan sığ bir endüstri konumuna düşmüştür.³¹

Yüzyıllar boyunca Avrupa'ya, özellikle Almanya'ya yayıldı. 19. ve 20. yüzyıllarda bilim ve teknolojinin gelişmesi, günümüz cam endüstrisinin gelişmesinde büyük rol oynamıştır. Camın özelliklerinin bilimsel araştırmalarla kanıtlanması, otomatik hammadde çıkarımı, teknolojinin daha da gelişmesi, çeşitli ürünlerin tam otomatik üretimine kadar olan gelişmeler ve yeni uygulama alanlarının keşfedilmesi cam üretimini bugün olduğu yere getirmiştir.

Türk cam sanatı, Orta Asya'da Hun, Göktürk, Uygur ve Karahanlı dönemlerinde başlamıştır. Bu dönemlerde cam, özellikle de renkli cam, mimari süslemede kullanılmıştır. Selçuklu döneminde ise cam sanatı daha da gelişmiş ve cam işlemeciliği, cam işleme ve cam boyama teknikleri kullanılmıştır. Osmanlı döneminde ise cam sanatı

³⁰ Burcu Onur, *Osmanlı İmparatorluğu Cam Sanatı Ve Çeşm-İ Bülbüller*, Yüksek Lisans Tez, İstanbul Teknik Üniversitesi, 2007. s.63

³¹ Tuncay Gezgin, *Bin Yıllık Gelenek: Venedik Camcılığı*, Anadolu Sanat dergisi, 2008, Sayı19.s.63

daha da ilerlemiş ve cam işlemeciliği, cam boyama ve cam kakma teknikleri kullanılmıştır. Geleneksel Türk Cam Sanatı'nın en önemli özellikleri arasında renkli camların kullanımı, geometrik desenlerin kullanımı ve el yapımı olması sayılabilir. Bugün Türkiye'de, özellikle İstanbul ve Gaziantep'te, geleneksel Türk Cam Sanatı hala devam etmektedir ve bu sanat, Türk kültürünün önemli bir parçası olarak kabul edilmektedir.

Daha detaylı olarak camın arkeolojik veriler ışığında Geleneksel Türk Cam Sanatını 3 dönemde inceleyebiliriz. İlk olarak Selçuklu Dönemi, sırasıyla Osmanlı ve Cumhuriyet Dönemi olarak sizlere aktarmak istedim. Hadi birlikte bu dönemleri ve dönem içinde verilen sanat eserlerini tanıyalım.

1.4.1 Selçuklu Döneminde Cam Sanatı Ve Dönemi Yansıtan Ürünler

İran ve Orta Asya'daki Selçuklu dönemi (11.-14. yüzyıl), cam sanatı da dâhil olmak üzere sanat ve el sanatlarının gelişmesiyle belirlendi. Selçuklu cam sanatı, genellikle geometrik desenler ve kaligrafik yazılar içeren girift tasarımları ve canlı renkleri ile karakterize edildi. Selçuklu cam sanatının en önemli örneklerinden biri İran'da Rayy Cam Müzesi'nde bulunan cam kaplar koleksiyonudur. 12. yüzyıla tarihlenen bu kaplar, girift desenler ve altın ve gümüş kaligrafik yazılarla süslenmiştir.

Anadolu Türklerine bakıldığında, yerleşik medeniyetlerde gelişen cam sanatı ve sanayisinin Malazgirt Zaferi'nden sonra Anadolu'ya yerleşen Selçuklularla başladığını görürüz. Bu nedenle şu açıklama eklenebilir: Malazgirt Zaferi'nden sonra Türkler Anadolu'da cam eşya çeşitlendirmesi yaparak bu sanayiye geliştirmişlerdir. Özellikle Artuklu ve Selçuklu dönemlerinde yapılan cami ve medreselerde kullanılan "şemsiye" adı verilen cam türü önemlidir.³²

Özgümüş Üzlifat Konya Beyşehir Gölü kıyısında I. Alaaddin Keykubat tarafından, Kubad- Abad Sarayı'nda yapılan kazılarda o döneme ait çok sayıda farklı renklerde filgözü camlar bulunduğu için bu filgözü camların yerel ürünler olarak değerlendirilebileceğine dikkat çekmektedir.³³

³² Büngül Nurettin, *Hayat Ansiklopedisi*, 1934. s.708

³³ Üzlifat Özgümüş, *Anadolu Camcılığı*, İstanbul, 2000. s.66.

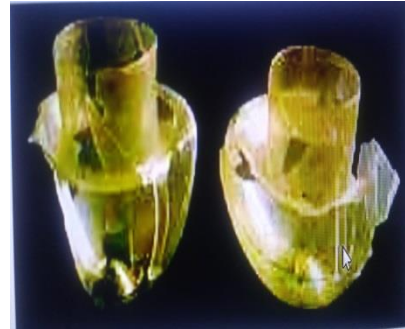
Ayrıca "Kubadabad Sarayı" kazılarında mavi, yeşil, kahverengi, mor ve sarı yuvarlak veya eğri camlar, renkli kadehler, şişeler ve tabaklar bulunmuştur. Bu örnekler, Selçukluların çömlekçiliğin yanı sıra el işçiliği ile camcılık da yaptıklarını göstermektedir. Oyma, kesme ve cilalama teknikleri kullanılarak cama desenler uygulandı. Genel olarak Selçuklu cam sanatı, güzelliği ve işçiliği nedeniyle çok değerliydi ve Selçuklu döneminin sanatsal mirasının önemli bir parçası olmaya devam etmiştir.

Kubadâbâd Selçuklu Sarayı, kazılarda çok sayıda cam eser buluna bilinen tek Selçuklu sarayıdır. Kubadabad Sarayı, Konya Beyşehir-Isparta Yenişar-Bademli yoluna 5 km içerisinde Gölyaka köyü sınırları içerisinde yer almaktadır. O coğrafi bölgede yapılan arkeolojik kazılarda bulunan eserler, cam sanatının belgelenmesi için önemli bir görsel kaynaktır. Daha çok göze çarpan eserler emaye cam levhalar, omuzlu tipte kandiller, cam objelerin tasvirleri, tabak, boncuk ve cam bilezikler olduğu görülmektedir.³⁴

Bu döneme ait buluntular çok az sayıda olması nedeniyle birden fazla örneğe ulaşılamamıştır. Bu dönemi yansıtan ürünlere birkaç örnek verecek olursak;



Kubadabad'dan Cam Tabak (Konya Karatay Müzesi)



Kubadabad'dan omuzlu tipte kandil (Konya Karatay Müzesi)

³⁴ Özlem Güvenir, , *Arkeoloji Ve Arkeometrinin Çağdaş Cam Sanatına Yansımaları*, Yüksek Lisans Tezi, Anadolu Üniversitesi,2021.s.55

1.4.2 Osmanlı Dönemi Cam Sanatı Ve Dönemi Yansıtan Ürünler

Osmanlı döneminde cam yapımı üzerine günümüzde çok fazla araştırma yapılmamaktadır. Müzelerde ve özel Koleksiyonlar, Osmanlı dönemine ait çok sayıda cam eşya içermektedir. Ama bunlar Türk işi mi yoksa İthal bir ürün mü olduğunu bir netliğe kavuşamamıştır. Bu konudaki ana temel zorluk Avrupalı üreticilerin Türklerin zevk ve ihtiyaçlarına göre mal üretmiş olmasından ortaya çıkmıştır. Hal böyle olunca Osmanlı camcılığı nereden geldi, menşei hakkında kesin sonuçlar çıkarmak zordur.³⁵ Osmanlı cam yapımına dair belgelerin çeşitli olmaması ve kısıtlı olması nedeniyle net bir yargıya varmak mümkün olmayabilir.

Türk cam sanatını belki de görsel olarak en açıklayıcı belge olan III. Nakkaş Osman ve ekibi tarafından (1585 dolaylarında) oğlu Şehzade Mehmed'in (1582) sünnetini anlatan Name-i Hümayun'da (1583-1588) yaptığı bilinen bir minyatür olduğu söylenebilir. 3.Murat döneminde "Surname-i Hümayun" nüshasında, Topkapı Sarayı'ndaki minyatürlerle dolu Osmanlı üretimi ve el sanatlarına ait altı minyatür bulunmaktadır.³⁶

Osmanlı camcılığı önce Selçukluların etkisinde gelişmiş, daha sonra kendine has bir üslup geliştirmiştir. Fetihden sonra; İstanbul önemli bir cam üretim merkezi haline geldi ve cam endüstrisi büyük bir gelişme yaşadı. Kanuni'nin Rodos kuşatması sırasında burada son yıllarda yapılan kazılarda bulunan parçalar, askerler tarafından Türk camının kullanıldığını gösteren kanıtlar niteliğindedir.³⁷

Osmanlı İmparatorluğu'nda ahşap oymacılığı, çinicilik, dokumacılık ve maden işçiliği gibi cam işçiliği de çok ileri bir seviyeye ulaşmıştır. Birtakım arşiv belgeleri, el yazmaları, tereke defterleri, narh defterleri ve muhasebe defterleri bu konuda önemli birer kaynak teşkil etmektedirler.³⁸

³⁵ Fuat Bayramoğlu, *Türk Cam Sanatı ve Beykoz İşleri*, Ankara: İş Bankası Kültür Yayınları, 1974. s.10

³⁶ Aslan Ve Yazar, *Geleneksel El Sanatları Bağlamında Kültür Ürünleri Olarak Türk Cam Sanatı: Surname-İ Hümayun Analizi*, 2015. s.20

³⁷ Nurettin Büngül, *Eski Eserler Ansiklopedisi*, 1984. s.709

³⁸ Üzlifât Özgümüş, *Anadolu Camcılığı*, İstanbul: Pera Yayıncılık, 2000.s.70

Osmanlı döneminde, bu döneme ait kalıntılardan da anlaşılacağı gibi, cam sanatı önemli ölçüde ilerlemiştir. Özellikle İstanbul'un fethinden sonra bu şehirde gelişen cam sanayi, Osmanlı dönemi lonca sistemi son derece düzenleyip organize edilmesini sağlamıştı. Her zanaatkâr ve meslek grubu için hammadde temininden, hammaddelerin işlenmesine, mamul şekli ve satış koşullarına kadar tüm konuları kapsayan bir sistem geliştirilmiştir. Sistem ticaret ve zanaat üzerinde katı, disiplinli ve ayrıntılı kurallardan oluşmuştur.³⁹

Ömer Lütfü Barkan, 1550-1557 yıllarında yapılan Süleymaniye Camii ve İmaret'nin yapım kitabını yayınlamış ve bu kitapta camgerlere de yer vermiştir. 1522'deki Rodos kuşatması sırasında, Kanuni Sultan Süleyman döneminde (1520-66), Osmanlı ordusu tarafından "humbara" adı verilen camdan yapılmış havan mermileri kullanıldı. Rodos'ta yapılan çeşitli kazılarda bol miktarda bu cam parçaları bulunmuştur.⁴⁰ Camger cam ustalarına verilen adlardan biridir.

Süleymaniye Camii ve İmareti'nin (1553-1558) yapımında kısa ve uzun dönemli çalışan 3523 ustadan oluşan sekiz sanatçı grubundan Hristiyan ve Müslümanların sayısına bakıldığında, Profesör Ömer Lütfü Barkan şunları tespit eder: En yüksek vasıf ve niteliklere sahip sanat sektöründe çalışanların yaklaşık yarısı Müslümandır. Ancak Kaş ve Kangal gibi üyelerin yüksek sanatsal yeteneğe sahip olmasını gerektiren sanat dallarında 63 duvar ustasının 55'i Müslüman, 8'i Hristiyan'dır. Camgeran'da 16 Üstattan 15'i Müslüman, sadece 1'i Hristiyan kabul edilmektedir. Yoldaşlardan Salhoş İbrahim adlı usta da cami için yaptığı renkli işlemeli camlarla ünlüdür.⁴¹

III.Murat (1578-95) dönemine ait cam yapımı ile ilgili çok sayıda minyatür bulunmaktadır. Nakkaş Osman'ın Surname-i Hümayun (c. 1585) adlı minyatüründen bazı sahneler, dönemin cam üretimi hakkında fikir verebilir. Bu eserin 32b.sayfasında Şehzade Mehmet'in sünnet düğünü anlatılmakta olup, aşağıda tekerlekli bir platform üzerinde seyyar bir cam ocağı gösterilmektedir. Yerel işçiler de cam yapımını bilmekte ve uygulamaktadırlar. Araçlar günümüzdekilerle hemen hemen aynı. Arka planda düz

³⁹ Gülşen Aslan, *Cam Sanatının Eğitim Kurumlarındaki Yeri*, Yüksek Lisans Master Tezi, Gazi Üniversitesi,2007. s.36.

⁴⁰ Üzlifat Özgümüş, *Anadolu Camcılığı*, İstanbul: Pera Yayıncılık, 2000.s.72

⁴¹ Fuat Bayramoğlu, *Türk Cam Sanatı ve Beykoz İşleri*, Ankara: İş Bankası Kültür Yayınları, 1974. s.12

veya kavisli nervürlü bir şişe tutan nefret edilen bir figür var. Bu şişeler, huni ağzılı ve uzun boyunlu Bizans şişelerini andırmaktadır. Sayfa 33b, Camgeran Loncası üyelerinin yürüyüşü. Yine bir önceki minyatürde bulunan şişe ve ortasında muşta bulunan bir cam şişe bulunmaktadır. Bunlar muhtemelen kum saatiydi.⁴²

Topkapı Sarayı Kütüphanesi'ndeki minyatürlerden birinde, padişah sofrasında çeşitli cam eşyalar gösterilmektedir. Sultan elinde bir bardak tutmaktadır. Bu bölgede bulunan gözlükler bu dönemin tipik özelliklerini taşımaktadır. Ancak daha da önemlisi bu tür minyatürlerde camın işleniş camın kale ve çevresinde önemli bir yer tuttuğunu göstermektedir.⁴³

Topkapı Sarayı'nın kırk beş kadar sanat erbabına 'ehl-i hiref', bunların aralarındaki cam ustalarına 'camgeran' denir. Bu kişilerin başlarında bulunanlara 'sercamger' denilmekteydi.⁴⁴

Osmanlı döneminde cam ustaları güçlü bir teşkilata sahipti. Diğer loncalarda olduğu gibi nazır, nakib, kethüda, yiğitbaşı, çavuş, duacı ve sahib-i karhane adlı atölyeleri olan "camgeran" denilen camcı ve şişeci ustaları da vardı. Ürünü, üretim kalitesini ve fiyatını kontrol ederler ve belirli şartlara uymayan ürünler, ustabaşı tarafından kırılan sahipleri tarafından cezalandırılır. Cam takan ve cam tüccarları ise "mimarbaşıya" tabidir.

17. yüzyılda Eğrikapı çevresinde cam fabrikaları kurulmuştur. Edirnekapı'da Tekfur Sarayı yakınında 18. yüzyılda inşa edilen atölyelerin etrafı cila atölyeleri, seralar, güherçile ve fırınlar ile Bakırköy çevresinde 'Baruthaneyi Amile' ile çevriliydi.

Cam, İslam mimarisine 'Revzen' adı verilen alçı pencerelerle girmiş ve şişelerde, testilerde, kandillerde, tabaklarda vb. kullanılmıştır. Revzenler hem alçı hem de cam sanatında çok önemlidir. Büyük örnekleri Topkapı Sarayı, Sultan Ahmet, Süleymaniye, Mihrimah ve Rüstem Paşa gibi büyük camilerde bulunur.

⁴² Fuat Bayramoğlu, *Türk Cam Sanatı ve Beykoz İşleri*, Ankara: İş Bankası Kültür Yayınları, 1974. s.12

⁴³ Burcu Onur, "Osmanlı İmparatorluğu Cam Sanatı Ve Çeşm-İ Bülbüller", Yüksek Lisans Tezi, İstanbul, 2007. s.21

⁴⁴ Fuat Bayramoğlu, *Türk Cam Sanatı ve Beykoz İşleri*, derleme, Ankara: İş Bankası Kültür Yayınları, 1974. s.11

18. yüzyılda "Mehmet Dede" adlı bir Mevlevi dervişi cam işlemek için İtalya'ya gitmiş ve İstanbul Beykoz'da kurduğu cam atölyesinde tutulduğunda kırmızı bir renk yansıtan "Beykoz İşi" adı verilen kristal bir kâse yapmıştır. Işık (bu kırmızı ışığın yapımında kullanılan kaynağı bilinmeyen kum olduğu sanılmaktadır) tavalar, bardaklar, fincanlar, şişeler, laleler ve gonca güllerle büyük ün kazanmıştır. Opak beyaz, süt beyazı veya mavi tozdan altın iplik ve çiçeklerle süslenmiş her türlü eşyayı yaptı. Mevlevi sikkeleri şeklinde reçel, şekerleme, küp ve benzeri kapaklı kapların kapakları yapılmış ve Mevlevi Dede'nin etkisi Beykoz'un yazılarına da yansımıştır.

Bu konuda Eski Eserler Ansiklopedisi yazarı Nurettin Büngül; “*Akibet Beykoz diye güzel bir yerde çok güzel bir iş çıkaran Mehmet Dede aferin*” diyerek olayın altını çizerek bu durumu kısaca böyle vurgulamaktadır.⁴⁵

1848’de Sultan Abdülmecit Han’ın emriyle Paşabahçe’de büyük bir atölye kurulmuş, sonrasında 19.yüzyılın başlarına doğru Çubukluda’da bir kristal cam imalathanesi kurulmuş ve “çeşmi bülbüller” üretilmeye başlanmıştır. Bu camlara Beykoz işi de denildiği bilinmektedir. Beykoz işlerinin özelliklerinden biri, ışığa tutulduğu zaman kırmızı ışık yansıtmaıdır. Beykoz işleri arasında kandil, kâse, laledan, çeşm-i bülbül, sürahi, bardak, fincan gibi çeşitli üretimler bulunmaktadır.⁴⁶

Bunların en ünlüleri çeşmibülbüller oldu. Çeşm-i bülbüller bir cam içerisine, bir şerit seramik esaslı maddenin düşük sıcaklıktaki fırınlarda uzun süre bırakılarak kaynaştırılmasından elde edilmişti. O devirdeki çeşmibülbüller ve opalin cam eşyanın pek çoğu bu kurulan fabrikanın ürünüydü. Bu ürünler birkaç gruba ayrılabilir.

Birincisi: Üzerine yaldızlı desen ve çiçeklerin resmedildiği, renksiz ve şeffaf camla yapılan işler. Maydanozu andıran çiçekleri nedeniyle "Maydanozlu Beykozlar" olarak anılırlar. Bu tür cam eşyaların ilk dönem ürünü olduğu bilinmektedir. İkincisi: Bunlar opal, süt beyazı veya renkli, yaldızlı veya çeşitli meyve ve çiçeklerle bezenmiş Beykoz işi cam eşyalarıydı. Üçüncüsü: Şeffaf renkli camdan yapılmış ve benzer şekilde dekore edilmiş Beykozlardı.

⁴⁵ Nurettin Büngül, *Eski Eserler Ansiklopedisi*.1.cilt, 1939. s.60

⁴⁶ Gülşen Aslan, *Cam Sanatının Eğitim Kurumlarındaki Yeri*, Yüksek Lisans Master Tezi, Gazi Üniversitesi,2007.s.43

19. yüzyılın başlarında Çubuklu 'da kristal cam fabrikası kurulur ve "Çeşmi Bülbülü" üretimine başlanmıştır. Bu camların Beykoz işi olarak da anıldığında bilinmektedir. Beykoz işlerinde özellik olarak, ışığa tutulduğunda kırmızı ışığın yansısıyla karakterize edilir. Beykoz işlerinin eserleri arasında kandiller, taslar, laleler, bülbüller, testiler, bardaklar ve fincanlar gibi çeşitli eserler yer alır.

Beykoz çeşitleri Türk Ansiklopedisinde şu şekilde sıralanmaktadır:

*“Ayaklı ve ayaksız formlar, kapaklı kupalar, kandiller, kapaklı taslar, laleler, vazolar, çeşmi-bülbül, kardan soğutma suyu ve şerbet için karlık, kapaklı gümüş vazo, fincan ve tabak, gulabdan (gül suyu şişesi), şamdan, tas, tuzluk, şekerlik, yumurtalık, şişe, tunç, çömlek, dip (Bardak gibi kullanılan kulplu bodurca maşraba), kuş- şekilli parfüm veya gül suyu vazosu, çiçek desenli sırlı şekerlik ve gül suyu vazosu, pipo, mürekkep şişesi, mürekkep şişesi, mühür, ilaç kabı ve enjeksiyon şişesi (beşikteki bebeğin kasık arasına konulan şişe)”*⁴⁷ Olarak belirtilmiştir.

Eski Eserler Ansiklopedisi'nde Abdülmecid Devri Beykoz fabrikasından kalma sözde "kırılmaz" tabaklar, beyaz ve temperli incilerden tesbihler, çizgili ve altın boncuklu avizeler, renkli tesbihler artık bulunmamakta olup, ele geçmez bir malzemedir... Olarak tanımlanır.⁴⁸

Opalin bir cam türüdür. Fransız fizikçi Reaumur'un (1683-1757) Çin porseleni yapmak için yaptığı deneylerde keşfedilmiştir. Reaumur, camdan yapılmış porselen benzeri bir macun elde etmiş ve bu macun ilk olarak cam porselen olarak adlandırıldı, daha sonra doğal bir opal taşına benzediği için opal olarak adlandırıldı. Bu cam 1899 yılında Paul Modiano adlı bir Musevi tarafından büyük bir fabrika Paşabahçe'de kurulmuş ve 900 işçi istihdam etmiştir ancak fabrika dış rekabete dayanamayıp 1902'de kapanmıştır. Bu dönemi yansıtan ürünlere birkaç örnek verecek olursak;

⁴⁷ BÜNGÜL Nurettin, *Eski Eserler Ansiklopedisi*, 1.Cilt,1939. s.88

⁴⁸ BÜNGÜL Nurettin. *Eski Eserler Ansiklopedisi*, 1.Cilt,1939. s.89.



Opal Beykoz ibrik
(Özgümüş, 2000: 80)



Renkli Beykoz gülabdan
(Özgümüş, 2000: 79)



Çeşm-i Bülbül sürahi (Türkiye Şişe
ve Cam Fabrikaları Anonim Şirketi)
(Özgümüş, 2000: s.82)

1.4.3 Cumhuriyet Dönemi Cam Sanatı Ve Dönemi Yansıtan Ürünler

Türk cam sanayii, Cumhuriyet döneminde modernleşme hareketinin bir parçası olarak gelişmiştir. O dönemin cam sanatı, Türkiye'de modern cam sanatının gelişimine tanıklık etmiştir. Bu dönemde Osmanlı İmparatorluğu'nun son dönemindeki geleneksel camcılık yerini modern tekniklere bırakmıştır. Cumhuriyet dönemi cam sanatçıları, Avrupa ve Amerika'da yetişmiş, böylece modern cam tasarımlarını Türkiye'ye getirmişlerdir.

Cumhuriyet ile birlikte Türk cam sanatında yeni bir dönem başlamıştır. İlk cam fabrikası 1934 yılında milletvekillerinin kararıyla İstanbul Paşabahçe'de kurulmuştur. Türkiye Şişe ve Cam Fabrikaları A.Ş. İş Bankası tarafından kurulan bu ilk fabrikanın ardından farklı cam konularında faaliyet gösteren birçok yeni fabrika kurulmuştur. Makine üretimi ile Türk cam üretimi kendini kanıtlamış, iç pazardaki tüketimi karşılamış ve ihracata başlamıştır.⁴⁹

1937 yılında fabrika üretime başlayabildi. 1934 yılında bu görev İş Bankası'na devredilmiştir. İş Bankası'nın girişimiyle Paşabahçe Cam Fabrikaları A.Ş.'nin kapasitesi 3000 ton/yıl'dır. Emanet etmek. Türkiye Şişe ve Cam Fabrikaları A.Ş.'de ayrıca 1961'de

⁴⁹ Tarık Yazar Ve Tamer Aslan, *Biçimlerin Temel İlkeleri Bağlamında Simge Olarak Geleneksel Türk Cam Sanatı Ve Gelişimi*.2013 s.852

Çaylova, 1969'da Topkapı, 1980'de Sinop, 1981'de Trakya ve 1984'te Kırkkale'de cam fabrikaları kurdu. 1993 yılında Trakya otomotiv camı üretimine başlamıştır. Denizli Cam Sanayi, 1994 yılında kurulmuş el yapımı bir imalatçıdır. 1996 yılında Paşabahçe Mersin fabrikası züccaciye üretimine başlamıştır. Şişe Cam-Mısır A.Ş. 1998 yılında kurulmuştur.⁵⁰

Cam sanatı, Cumhuriyet döneminde özellikle Atatürk'ün desteğiyle gelişmiştir ve birçok cam atölyesi açılmıştır. Bu atölyelerde üretilen cam eserleri, hem iç piyasada hem de yurt dışında büyük ilgi görmüştür. Cumhuriyet dönemi cam sanatı, Türk kültüründe önemli bir yer edinmiş ve günümüzde de hala devam etmektedir.

Bu dönem itibariyle ürünler genelde sanayi tipi olduğu için estetik kaygından yoksundu. Bu nedenle özel ve bireysel cam sanatı ürüne fazla rağbet olmadı. Günümüzde yapılan cam sanatı eserleri az da olsa bireysel yapı barındırır. Bu dönemin etkileri günümüzde hala devam etmekte ve birkaç sanatçı tarafından yapılan bireysel çalışmalarda yer almaktadır. Ayrıca bu dönemde cam heykel sanatı da gelişmiş ve sanatçılar tarafından da gözde eserler yaratılmıştır. Bu Dönemi yansıtan ürünlere birkaç örnek verecek olursak;



Cumhuriyet Dönemi İmal Edilmiş, Sanatçı Tasarımı, Pirinç Ay ve Kapak Kullanılmış, Kapaklı Şekerlik
Levant Antika Müzayede Erişim tarihi: 6 Haziran2023
<https://www.levant.com.tr/en/product/5191820/cumhuriyet-donemi-imal-edilmis-sanatci-tasarimi-pirinc-ay-ve-kapak-kullanilmis>

⁵⁰ Nurya Çakır, *Cam sanatı*, Gezgin dergisi, 82 sayı, 2013. (Erişim Tarihi 7 Temmuz 2023)
<https://gezginderji.com/cam-sanati/>



Ali İsmail T remen Mavi K tle, kalıpla Őekillendirme, 1992

2. KUMUN CAMA DÖNÜŞÜMÜ

Cam, günümüzde yapılan en doğal ve sağlıklı ürünlerden biridir. Cam bardak, sürahi, mama kapları gibi ev eşyaları yüzyıllardır insan yaşamının bir parçası olmuş ve sağlıklı bir yaşamı garanti altına almıştır. Başlangıçta, doğada serbestçe oluşan kristal yapılı küçük camlar dekorasyon görevi görüyordu. Ondan sonra en beğenilen ev eşyası oldu. Camın ilk olarak nerede ve nasıl üretildiği kesin bir kanıya varmak zordur.

Camın daha eski zamanlarda Mısır ve Mezopotamya'da yapıldığına dair bilgiler varır ama daha sonraki zamanlarda ancak daha net bilgi edinebildi. Başlangıcından bu yana her dönemin hane halkının ihtiyaçları göz önünde bulundurularak şekillenen züccaciye, günümüze kadar gelmiştir. Cam ev eşyaları, ihtiyaçları karşılamanın yanı sıra estetik standartlarda şık tasarımlar olarak da hizmet vermektedir. . Çok modern ürünler bile titizlikle şekillendirilip teslim edilmektedir.

2.1 CAM HAKKINDA GENEL BİLGİLER VE CAMIN YAPISI

2.1.1 Camın Tanımı

Cam Etimolojik olarak Farsça kökenli bir kelimedir. Cam kelimesi bir olasıda Latince adı cam yapımında kullanılan orman çiçeği "glastum"dan almıştır. Ayrıca İngilizcede "glassun" kelimesinden de türetilmiş ve bazen diğer dillerde "kehribarın" eşdeğeri olarak adlandırılmaktadır. Türkçemizde "cam" kelimesiyle türeyen birçok kelime mevcuttur. . Cami, camcı camadan, camgöbeği, camekân, camlama, camgöz, camlı... Gibi kelimeler örnek olarak gösterebilir.

2.1.2 Camın Keşfedilişi

Cam doğal olarak bir tür volkanik kaya olan obsidyen olarak bulunur. Binlerce yıldır insanlar ok uçları, baltalar ve kesici aletler gibi av malzemeleri yapmak için obsidyeni kullandılar. Cam yapay olarak yapılmadan önce cam doğada hep vardı. Obsidyen denilen malzeme aslında doğal camdır. Dönem içinde farklı şekillerde oluşmuştur. Bu açıdan bakıldığında cam eşyaların balta, bıçak ve mızrak ucu olarak

kullanılmasıdır, bugün bildiğimiz fonksiyonların aksine cam yapımının ilk örneği olarak kabul edilir. Burada ilginç olan camın kesme özelliklerini göstermesidir⁵¹.

Alalah'taki yeni kazılardan elde edilen cam, frit ve fayans türevi cüruflar ile açığa çıkarılan endüstriyel fırınlar üzerinde yapılan analizlerde Alalah'ta hem cam üretimi hem de cam işçiliği olduğunu gösteren bulgulara rastlanmıştır.⁵²

Ancak zamanla Alalah'lı cam ustaları cam yapmanın farklı yollarını bulmuşlardır. Bunlardan biri olan cam kaplar ilk olarak M.Ö. 16. yüzyılın sonunda keşfedildi. En eski tarihli örnek, günümüz Türkiye ve Suriye sınırına yakın Amik Ovası'ndaki Alalah olarak da bilinen Achana antik yerleşiminde bulundu. Sümer yerleşimlerinde bulunan cam boncuklar, camın en eski örnekleridir. Mezopotamya, Eşnunna'da bulunan silindirik açık mavi bir cam çubuk MÖ 23. yüzyıldan kalmadır. En eski tarihli bu camlara ek olarak M.Ö. Amik Ovası'ndaki Tell Cudeyde'de bulunan bir cam boncuğa ulaşıldı. Bu bilinen en eski boncuklardan biridir. Cam kaplar ilk olarak M.Ö. 16. yüzyılın sonunda keşfedildi. En eski örnek, Tell Atchana'nın (Alalakh) VI. Katında bulunan bir cam şişenin bir parçasıdır.

Rengârenk cam vazoların ve binlerce cam boncukların kalitesi, Alalahlı ustalarının üretim teknolojisinde geldiği noktayı gözler önüne sermektedir.⁵³ Nuzi, Tell Al Rimah ve Tell Brak gibi Mitanni merkezlerinde rastladığınız hemen her sahnede vitrifiye boncuklarının bulunması takı kültürünün önemini vurgulamaktadır.⁵⁴

Mezopotamya'da bu dönemin örneklerine Alalah, Nuzi, Asur, Tel al Lima ve Ur'da rastlanmıştır. Bu el sanatları, cam kapların üretiminde kullanılan en eski yöntem olan içten kalıplama tekniği kullanılarak yapılmıştır. Teknik, ilk cam üretiminin gerçekleştiği Mezopotamya'nın Huri Mitanni bölgesinde ortaya çıktı, ardından Mısır'da cam üretimi yoğunlaştı. Gezici camcılar bu değiş tokuşu etkilemiş olabilir ve aralarındaki ticari ilişkiler de önemli rol oynamıştır. İlk yaratılış tarihi kesin olarak bilinmemekle birlikte, mevcut en eski cam eşya MÖ 2500 yıllarına tarihlenen eski Mısır boncuklarıdır.

⁵¹ Karasu Ve Ay, *Cam Teknolojisi*, Milli Eğitim Basımevi, Ankara. 2000. s.1

⁵² Yener ve Yazıcıoğlu, "Excavation Results", K. A. Yener (ed.), Tell Atchana, *Ancient Alalakh. Volume 1. 2003-2004 Excavations Seasons*, İstanbul. 2010. s.107

⁵³ McDonald, H. "The Beads" D. Oates – J. Oates – H. McDonald (eds.), *Excavations at Tell Brak. Vol. 1: The Mitanni and Old Babylonian Periods*, Cambridge, (Çev: Murat Akar), 1997. s.101

⁵⁴ Murat Akar, *Arkeolojik ve Tarihsel Bağlamı İçerisinde Mitanni İmparatorluğu'nun Batı Sınırı: Alalah (Aççana Höyük) Geç Tunç Çağı Tabakalarına Ait Bir Değerlendirme*, 2018. s.45.

Daha sonraki bir Mısır bulgusu, t y gibi renkli, zikzak desenli bir cam kap buldu. Modern anlamda cam mozaikler, İskenderiye'nin Ptolemaic d neminde ve eski Roma uygarlıęında bulunur.

 zellikle Mısır'da, III. Thutmose d nemi (M  1504 – M  1450), Suriye'ye yaklařmasının ardından sınırların geniřletilmesi ile yoęun cam  retimi arasındaki etkileřimi g sterir. Mısırlıların cam iřçilięini Asyalı komřularından, 18.Hanedan Thutmose komutasındaki Mısır ordusunun doęu seferi sırasında (M  1490-1436) alınan savař esirlerinden  renilenleri g sterir. Cam end strisi Mısır'a tařındıktan sonra hammadde bolluęu sayesinde hızla b y d . Ve 16. y zyılda cam iřçilięi g ney Mısır'da altın aęına ulařtı. Bu d nemde s slemede kesme tař, sır tařı ve cam kullanılmıř olup, cam iplięi sarma teknięi bilinlmektedir. En eski cam parası 1551'den 1527'ye kadar yařamıř Firavun Amenhotep'e ait b y k bir boncuktur.

Daha yakın tarihli arařtırmalarda, Kuzey Mezopotamya,  zellikle Hurri-Mitanni b lgesi, Mısır'dan  nce cam malzemenin yapıldıęı yerlerden biridir. Bu b lgede bulunan yazıtlarda, cam yapımı ve cam yapım ařamaları hakkında bilgiler yer almaktadır. İbranice kutsal metinlerde bir cam kazık vardır. Her ne kadar bir hik ye olarak kalsa da camın keřfine dair bařka bir hik ye de Romalı yazar Yařlı Plinius tarafından  ne s r lm řt r: Adı Candevia Fenike'de Carmelus'un etekleri, sulak alanları Bels nehrinin bu bataklıktan ıktıęı ve Ptolemais yerleřiminin yakınında aktıęı bilinmektedir. Bu kumlar, ierdikleri yabancı maddeleri uzaklařtırmak iin dalgalarla temizlendi. Efsaneye g re "buraya g herile dolu bir gemi demirlemiřti. Geminin m rettebatı karaya ıkar ve yemek piřirmek iin yer yapmak iin kaya arardı. Odunları yakarken, kum ve g herilenin bir s re eridięini fark ederler." Bu sırada ocaktan garip bir sıvı ıkıyordu. Camın ilk keřfi bu řekildeydi.⁵⁵

Camın ser veni daha sonra Mısır, Suriye, Roma, Camelon, Osmanlı, Venedik, Fransa ve İngiltere gibi coęrafyalarda devam etmiřtir. İlk cam eřyalar genellikle parf m ve ila kapları olarak kullanılırken, kutsal vazolar olarak da kullanılmıřlardır. Bu erken d nem cam  rnekleri biimleri aısından muhteřem olmamalarına raęmen, renk ve desenleri olduka g zeldi. Cam iřleri, XII. y zyıl sonlarında Memluk ve Eyyubi

⁵⁵ Plinius, *Doęa Tarihi*, 2017. s.190-191

dönemlerinde en parlak düzeye ulaşmıştır. Selçuklu ve Artuklu hanedanları döneminde şemsiye adı verilen kıvrık camlar yapılmıştır.

12. yüzyılın başlarından 17. yüzyıla kadar Venedik, mükemmel cam üretimiyle biliniyordu. Venedik bölgesinden cam ustaları İskenderiye, Roma, Bizans ve Suriye geleneklerini birleştirdiler. Cam hiçbir yerde net şekillerin ve süslemelerin çeşitliliği başka hiçbir yerde bu kadar incelik göstermez. Venedik'te iç içe geçmiş cam iplik ve çubukların taklitleri, beyaz veya renkli girdaplar, yıldız taşları, taraklar ve yapay elmaslar bulunmuştur. Aynalar ve inci taklitleri 17. yüzyıla kadar sadece Venedik'te yapılıyordu ve yapım sırları sıkı sıkıya korunuyordu. Ayrıca Murano'ya yerleşen cam ustaları, adayı terk etmeleri halinde ölüm tehditleriyle karşılaşılıyordu. Ancak kaçış durdurulmadı. Venedik cam yapımında tek rakip olan Altare'ye gittiler.

Cam, çok çeşitli potansiyel uygulamalara sahip, stratejik açıdan önemli bir malzemedir. Camın keşfinden bu yana cam çeşitlenmiş, kullanıldığı yerlerde gün geçtikçe genişlemektedir. Cam, mimariden gıda sanayine, otomobilden tıbbaya, gemilerden mobilyaya kadar birçok alanda kullanılan önemli bir malzemedir. Camın yaygın olarak kullanılmasının nedeni şüphesiz mükemmel özellikleridir.

2.1.3 Camın Kimyası:

Cam ısıtıldıkça akıcılık kazanan, soğudukça da sertleşen ve kırılabilen bir malzemedir.”⁵⁶ Cam yapmak için önce saf ve yüksek kaliteli kuma ihtiyacınız vardır. Cam şekilsiz bir katıdır. Amorf katıların özellikleri, katılar gibi katı olmaları ve moleküler dağılımlarının sıvılarınkine yakın olmasıdır. Katılarda, atomlar belirli bir düzende düzenlenir ve birbirlerine güçlü bir şekilde bağlanır. Sıvılarda atomlar rastgele dağılmıştır ve atomlar arasındaki bağlar katılara göre çok daha zayıftır.

Cam şeffaftır ve bu nedenle doğası gereği sıvıdır. Cam bir mineral olarak tanımlanmaktadır, ancak diğer madenlere göre çok önemli bir değişiklik vardır. Bu aynı zamanda erime noktasıdır. Isıtıldığında yumuşar ve herhangi bir şekle kalıplanabilir. 800 ile 1300°C arasında sıcak şekillendirme yapılabilir.

Camın ömrü, kullanılan silisyum dioksitin alüminyuma oranına bağlıdır. “Karışık kimyaya sahip camların temel ögesi Silisyumdioksittir. Ayrıca potasyum, sodyum, kalsiyum ve diğer bazı

⁵⁶ Önder Küçükerman, *Cam Sanatı*, Ankara: Türkiye İş Bankası Kültür Yayınları, 1995, s.14

*maddeler de bu oluşuma yardımcı olur. Bir bardağın en geniş tanımı, ısıtıldığında yüksek derecede akışkanlık kazanan ve katılaştığında ve döküldüğünde ve soğutulduğunda sonunda durgunlaşan inorganik bir sistem olarak tanımlanır.*⁵⁷

Saf bir kum akışı oluşturmak için gereken sıcaklık 1600°C veya daha yüksektir. Bununla birlikte, yetenekli bir cam üfleyici, saf kumu yaklaşık 1000°C'de başarıyla eritmiştir. Erime noktası yüksek olan saf bir maddenin düşük sıcaklıkta başka bir madde ile karıştırılması, saf maddenin daha düşük sıcaklıkta erimesini sağlar. Bu sayede daha az enerji kullanılarak ucuza üretilir. Bu nedenle cam üfleme ustası, elde etmek istediğiniz camın özelliklerine göre farklı malzemeleri saf kumun içine koyar ve özel fırınlarda ısıtır.

Örneğin, camın yapısına soda ve kirecin eklendiğinde soda camı adını alır. Soda, camın sıvı hale gelmesinde gereken sıcaklığı düşürür. Ayrıca kireç, camı daha dayanıklı ve kimyasal saldırılara karşı daha az hassas hale getirir. Cam, toprak alkali oksitler ve alkali metaller gibi metal oksitlerin anında soğutulup çözüldüğü ve ana ham maddesinin (SiO₂) silisyum dioksit olduğu sıvı bir maddedir. Cam katılaştır ve şekilsiz yapısını korur. Üretim sırasında hızlı soğutma, kristal yapı yerine şekilsiz bir yapı oluşturur. Bu yapı cama sağlamlığını ve şeffaflığını verir.

Katılarda gözlenen kristalleşme özelliklerini sergilemedikleri için bazen sıvı olarak adlandırılırlar. Bu terminoloji esas olarak amorf yapısından kaynaklanmaktadır. Aşındırmaz, su geçirmez ve şeffaf olmasıyla akla gelebilecek hemen her alanda kullanılmaktadır. Cam olarak da adlandırılan sıvıları depolayabilen şeffaf veya yarı saydam, genellikle sert, kırılma, inorganik, şekilsiz bir katıdır. Cam uzun zamandan beri bir yapı malzemesi ve dekoratif bir öğe olarak kullanılmaktadır. Basit araçlardan iletişim ve uzay teknolojisine kadar geniş bir uygulama yelpazesi bugün hala mevcuttur.

2.2 CAM TÜRLERİ VE KULLANIM ALANLARI

Cam, alkali ve toprak alkali metallerin oksitlerinin yanı sıra diğer metal oksitlerin eritilmesiyle oluşturulur. Cam, aşırı soğutulmuş alkali ve toprak alkali metal oksitlerin ve ana maddesi (SiO₂) silisyumdioksit olan diğer metal oksitlerin çözünmesiyle oluşan bir sıvıdır. Cam, amorf yapısını koruyan katı inorganik bir malzeme olarak tanımlanabilir.

⁵⁷ Önder Küçükerman, "Cam", Eczacıbaşı Sanat Ansiklopedisi, Yapı-Endüstri Merkezi Yayınları, İstanbul. 1997. s.3

Üretim sırasında hızlı soğutma, kristal yapı yerine amorf bir yapı oluşturur. Bu yapı cama sağlamlık ve şeffaflık verir. Camda renk, ışık kırılması, sertlik gibi özellikler değişerek çok çeşitli amaçlara uygun özel camların üretilmesine olanak sağlar.

2.2.1 Sodakalsik Camı:

İlk keşfedilen cam olan sodakalsik cam, dünyada üretilen tüm camların %1'ini oluşturmaktadır. Soda kireç camı, silika, soda ve kalker gibi malzemelerin bir araya getirilmesiyle elde edilen bir cam türüdür. Bu cam türü, mukavemeti, şeffaflığı ve ısı direnci ile bilinir. Yapısında %5 CaO içerir. Kolay yumuşadığı için ucuzdur. Bu nedenle birçok alanda tercih edilen bir malzemedir. Uygulanmakta olduğu en önemli alan penceredir. Roma döneminden beri kullanılan soda camı, renksiz olduğu ve görünür ışığın geçmesine izin verdiği için bugün bile yaygın olarak kullanılmaktadır. Bu cam türü birçok farklı bileşene sahiptir. Sıradan elektrik ampuller, flüoresan ampuller, pencere camları vb. her türlü malzemenin imalatında kullanılır.⁵⁸

Ayrıca, dekoratif amaçlar için de kullanılabilir ve renkli camlar, cam heykeller ve diğer sanatsal uygulamalar için ideal bir seçimdir. Soda-kireç camının dezavantajı, yüksek termal genleşme özelliklerinden dolayı ısıya dayanıklı olmamasıdır. Yani ısıtıldığında camın hacmi o kadar artar ki kırılabilir.

2.2.2 Kurşun Camı (Kristal Cam) :

Kurşun camı, cam yapımında kullanılan bir tür camdır. Bu cam, kurşun oksit, silika ve soda gibi malzemelerin birleştirilmesiyle elde edilir. Kurşun camı, yüksek parlaklık ve ağırlık hissiyle bilinir ve genellikle kristal olarak adlandırılır. Bu cam türü, özellikle dekoratif amaçlar için kullanılır ve genellikle porselen ve gümüş takımlarla birlikte sunulur. Ancak, kurşun camı aynı zamanda ağır metal içerdiği için sağlık riski taşıyabilir ve bu nedenle bazı ülkelerde kullanımı kısıtlanmıştır. Kurşunlu camların maliyetinin yüksek olması nedeniyle bu camlar yerine baryum oksit camlar daha yaygın olarak kullanılmaktadır.⁵⁹

2.2.3 Borosilikat Camı:

⁵⁸ İlker Kahraman, *Cam Malzemenin Türleri, Özellikleri ve Yapılarda Kullanımının Sistematiği Olarak Sınıflandırılması*. İzmir: Dokuz Eylül Üniversitesi, Fen Bilimleri Enstitüsü, 2003. s.16

⁵⁹ İlker Kahraman, *Cam Malzemenin Türleri, Özellikleri ve Yapılarda Kullanımının Sistematiği Olarak Sınıflandırılması*. İzmir: Dokuz Eylül Üniversitesi, Fen Bilimleri Enstitüsü, 2003. s.16

Boroksilat camı, borik asit ve silisyum dioksit gibi malzemelerin birleştirilmesiyle elde edilen bir tür camdır. Bu cam türü, yüksek sıcaklıklara dayanıklıdır ve kimyasal olarak inert olduğu için birçok endüstriyel uygulamada kullanılır. Ayrıca, boroksilat camı, optik cihazlar, laboratuvar ekipmanları, elektronik cihazlar ve tıbbi cihazlar gibi birçok farklı alanda da kullanılır. Boroksilat camı, silis camına göre daha düşük bir erime noktasına sahiptir ve daha yüksek bir termal genleşme katsayısına sahiptir. Bu nedenle, boroksilat camı, düşük sıcaklık gerektiren uygulamalarda kullanılır.

2.2.4 Alüminosilikat Camı:

Alüminoksilikat camı, alüminyum oksit ve silisyum dioksit gibi malzemelerin birleştirilmesiyle elde edilen bir tür camdır. Bu cam türü, yüksek sıcaklıklara dayanıklıdır ve aşındırıcı kimyasallara karşı dirençlidir. Alüminoksilikat camı, özellikle endüstriyel fırınlar, yüksek sıcaklık reaktörleri ve yüksek basınçlı cihazlar gibi zorlu uygulamalarda kullanılır. Ayrıca, alüminoksilikat camı, optik cihazlar, lazerler ve güneş panelleri gibi birçok farklı alanda da kullanılır. Alüminoksilikat camı, boroksilat camından daha yüksek bir erime noktasına sahiptir ve daha düşük bir termal genleşme katsayısına sahiptir. Bu nedenle, alüminoksilikat camı, yüksek sıcaklık gerektiren uygulamalarda kullanılır. Yumuşama sıcaklığının yüksek olması nedeniyle yakıt borularının yapımında ve alev maruz kalan tüm parçaların yapımında kullanılır.

2.2.5 Silis Camı:

Bu cam türü %96 gibi belirli bir oranda silis içerir. Bu camlar basılarak ve üflenerek oluşturulur ve düşük genleşme katsayısına sahiptir. Silis camı, silisyum dioksit mineralinin eritilmesiyle elde edilen bir tür camdır. Silis camı, yüksek sıcaklıklara dayanıklı ve kimyasal olarak inert (kimyasal olarak aktif olmayan maddeleri nitelemek için kullanılır.) olduğu için çeşitli endüstriyel uygulamalarda kullanılır. Ayrıca, silis camı, optik cihazlar, laboratuvar ekipmanları, cam eşyalar, ampuller ve elektronik cihazlar gibi birçok farklı alanda da kullanılır. Silis camı, diğer cam türlerine göre daha yüksek bir erime noktasına sahiptir ve daha dayanıklıdır. Bu nedenle, silis camı genellikle yüksek sıcaklık gerektiren uygulamalarda kullanılır. Maliyetinin çok yüksek olması nedeniyle günlük hayatta pek kullanılmaz.

2.2.6 Camların Genel Olarak Kullanım Alanları

- ❖ Pencere ve Kapılar: Cam, doğal ışığın binalara girmesine izin verirken elementleri dışarıda tutmak için pencere ve kapılarda yaygın olarak kullanılır. Vitray pencereler gibi dekoratif amaçlı da kullanılabilir.
- 3. Sofra ve Mutfak Gereçleri: Cam, bardak, tabak ve kâse gibi sofraya ve mutfak eşyaları için popüler bir malzemedir. Dayanıktır, temizlemesi kolaydır ve çeşitli şekil ve boyutlarda kalıplanabilir.
- 4. Bina Cephelemeleri: Cam, cephelemelerde yapı malzemesi olarak kullanılarak modern ve şık bir görünüm sağlar. Binalara doğal ışığın girmesine izin vermek için çatı pencereleri ve atriyumlar için de kullanılabilir.
- 5. Elektronik: Cam, akıllı telefon ekranları ve bilgisayar monitörleri gibi elektronik cihazlarda kullanılır. Dayanıktır, çizilmeye karşı dayanıktır ve net bir görüntü sağlar.
- 6. Otomotiv Endüstrisi: Otomotiv endüstrisinde ön camlar, pencereler ve aynalar için cam kullanılmaktadır. Sürüş sırasında görünürlük sağlar ve yolcuları dış etkenlerden korur.
- 7. Tıp Endüstrisi: Cam, tıp endüstrisinde test tüpleri ve beherler gibi laboratuvar ekipmanlarında kullanılır. Şırınga ve küçük şişeler gibi tıbbi cihazlar için de kullanılır.
- 8. Sanat ve Dekor: Cam, vazo, heykel ve avize gibi dekoratif amaçlı kullanılabilir. Vitray pencereler ve mozaikler gibi sanat enstalasyonları için de kullanılabilir.

Bunlar, camın çeşitli endüstrilerde ve uygulamalarda kullanılabileceği birçok yoldan sadece birkaç örnektir.

2.3 CAM SANATINI ÇAĞDAŞ SANAT OLMA SÜRECİ

Dünyada camın modernleşme sürecinin zanaatlardan değil, o anlamdaki bilinirlik ve konumlanmanın değişmesiyle başladığı söylenebilir. Bu bağlamda Arts & Crafts, Art Nouveau ve Art Deco gibi değişen sanat akımlarının köklerini görebiliriz; “Endüstri

devriminin ardından, paradoksal olarak camın da içinde bulunduğu el sanatları hareketinin saygınlığı ve etkinliği önemli ölçüde artmıştır ve artmaktadır.”⁶⁰

Modern cam sanatı, devrim niteliğindeki sürecin sanat alanına getirdiği değişikliklerin yanı sıra, sanayi devriminin gelişimindeki tüm teknolojik dinamiklerden beslenmiştir. Bu besin kaynaklarından biri de Art Nouveau akımıydı. Art Nouveau, Avrupa'da 1880-1910 yılları arasında mimari, iç mimari, cam, grafik tasarım ve illüstrasyon alanlarında ortaya çıkan bir akımdır. Bu hareket aynı zamanda "Yeni Sanat veya kısaca Still 1900" olarak da bilinir. Fabrika üretimi artık değersiz görülüyor ve manuel üretim değer kazanıyor. Art Nouveau, endüstrinin sanatı yok edeceği fikrine bir tepki olarak doğmuş ve doğayı bir motif olarak kullanmıştır.⁶¹

Art Nouveau akımı, 19. yüzyılın sonlarında sanatçıların gösterişli dekoratif çalışmalarından uzaklaşıp ekonomik ve estetik açıdan sade eserler yaratma isteğiyle ortaya çıktı. Stile adını veren Siegfried (Samuel) Bing, Hamburg doğumlu bir sanatseverdir. Pariste yaşamını sürdürmüştü. 19. Yüzyılın ikinci yarısında Avrupa'da esen sadelik esintisi, Bing'in Japon sanatına duyduğu hayranlık duygularıyla kesişmiş ve ünlü tasarımcı ve sanatçıları bir araya getiren "L'Art Nouveau" mağazası ile bir tarza adını vermiştir.⁶²

1 Dünya Savaşı'nın başlamasıyla etkinliğini yitiren Art Nouveau yerini Art Deco'ya bırakmıştır.⁶³ Bu tarz, 1920'ler ve 1930'lar boyunca birçok tasarımcı, sanatçı ve mimar tarafından benimsenmiştir. Ancak, Fransız sanatçı ve tasarımcı Paul Poiret, Art Deco'nun öncüleri arasında sayılabilir. Poiret, moda ve iç mekân tasarımında Art deco unsurlarını kullanmış ve bu tarzın popülerleşmesine katkıda bulunmuştur. Tarzda geometrik şekiller, keskin hatlar, zengin renkler ve lüks malzemelerin kullanımı ile karakterizedir. Ayna yüzeyler, piramit formları, zigzag desenleri ve stilize hayvan figürleri gibi özellikleri vardır. Bu tarz genellikle modernizmin yükselişiyle birlikte

⁶⁰ Keith Cummings, *Çağdaş Cam Sanatı* (Çev: M. Ağatekin), İstanbul: Karakalem Kitabevi Yayınları, 2011. s.13

⁶¹ F. Aslı Karşlıoğlu, *1950'den Günümüze Cam Heykel Sanatı*, Yüksek Lisans Tezi, Dokuz Eylül Üniversitesi 2007, s.11

⁶² Cengiz Kılıç, *Cam Üretiminde Üfleme Yöntemiyle biçimlendirme*, Tez (Yüksek Lisans) – Dokuz Eylül Üniversitesi, İzmir, 1995, s.16

⁶³ Naciye Danış, *Stüdyo Cam Hareketi Sonrası Camın Bir Sanat Malzemesi Olarak Ele Alınışı*, Yüksek Lisans Tezi, İzmir 9 Eylül Üniversitesi, 2012 s.48

ortaya çıkmıştır ve lüks yaşam tarzını yansıtmak için kullanılmıştır. Art deco, günümüzde hala moda, tasarım ve mimari alanlarında etkisini sürdürmektedir.

Bauhaus'un sanatı hayata geçirme felsefesiyle gelişen uygulamalı ve güzel sanatlar arasındaki çizgilerin bulanıklaşmasıyla, sanat ve zanaat birleşmiş ve faydacı model anlayışı oluşmuştur. Bauhaus ilkeleri ele alındığında, bu alandaki Arts & Crafts akımıyla çelişmektedir. Çünkü; "... Bauhaus üretimi endüstri ya da zanaatlar ile herhangi bir yarışma içinde olmadığı gibi, onlara gelişmeleri için güç sağlamaktadır... Bauhaus ucuz taklitler, kötü işçilik ve el zanaatlarının yüzeyselliğine karşı, yeni bir nitelikli ürün standardı için savaşılmaktadır." ⁶⁴ Oysa ki Arts & Crafts hareketi endüstriyel üretime bir tepki niteliği taşımaktadır. Bauhaus ise bunun tam zıddı endüstriyle birlikte, ona yön vererek yoluna devam etmeyi amaçlar. Bu da camın çağdaşlaşma sürecinde Amerika ve Avrupa arasındaki belki en önemli farkı oluşturmaktadır.

İtalya, camın çağdaşlaşmasının ilk aşamalarında Milano Bienali (1921) ve Monza Trienali (1923) gibi deneysel sergilere izin veren ev sahibi ülkeydi. Monza Bienali, organizasyonu Istituto Superiore di Industrie Artiche'e emanet edilen "Uluslararası Dekoratif Sanatlar" başlığıyla 1923 yılından bu yana Monza Kraliyet Sarayı'nda düzenlenmektedir. ⁶⁵ Camın bir sanat malzemesi olarak kullanılmasına yönelik ilk adım, işlevselliği dışlayan ve camın dekoratif özelliklerini öne çıkaran çalışmalarla atılmıştır.

Amerika Birleşik Devletleri, camın zanaatkârlıktan sanata dönüşmesinde kritik öneme sahiptir. Cam süs eşyalarının sanatsal statü kazanma sürecine bakıldığında, 1957 yılında Asilomar'da yapılan ACC (American Craftsmen's Council)'nin ilk toplantısı, Corning Glass Müzesi'nin kurulması ve 1959 "Cam" Sergisi ve Toledo Glass. 1962'de müze. Türkçe atölyesi bu sürecin önemli bir çekirdeğini oluşturmaktadır. Dekoratif sanatlar adı altında değerlendirilen camın sanatsal bağlamında değerlendirilmesinin anahtarlarından biri, American Craft Council (ACC) ve onun dergisi Craft Horizons'un ev sahipliğinde düzenlenen konferanstır. Fabrikanın dışında kendine yer bulmuş ve cam,

⁶⁴ W. Gropius. *Modern Mimarlığın Öncüleri Dizisi 3 Walter Gropius ve Bauhaus*, İstanbul: Boyut Yayın Grubu, 2002. s.29

⁶⁵ <https://www.inexhibit.com/case-studies/the-international-exhibitions-of-the-triennale-di-milano/> (Erişim tarihi: 15.Şubat 2017).

zanaat ve hobi becerileriyle Amerika'dan ayrılana kadar Craft Horizons yayınında kendini kanıtlamaya çalışmıştır.⁶⁶

Bu döneme ait eserlere "New Glass" adı verilir. "New glass (yeni cam), 1970'lerde ve 80'lerde sanatçılar tarafından geleneksel cam yapım teknikleri kullanılarak yaratılan ve stüdyo camının amacına yakın olan nesnelere (genellikle vazolar veya diğer nesnelere) ifade eder."⁶⁷

Bauhaus'un sanatı hayata geçirme felsefesi dünyayı kasıp kavurdu. Bu görüşe göre estetiğin hayatın içine girmesi tasarım kavramını ortaya çıkarmış ve sanatçıların, zanaatkarların ve aynı nesneyi yapanların beğenisini kazanmıştır. Bazıları için bu, el sanatlarından tamamen farklı bir şey gibi görünüyordu. Estetiğin gündelik hayata girmesi ve tasarım konseptlerinin yaygınlaşması, hâkim olan camın daha işlevsel bir şekilde kullanılmasına yol açmıştır.

Çağdaş sanatçıların "toplum için sanat" kavramına yaklaşmaları ve tasarım düşüncesinde ileri görüşlü olmaları beklenir.⁶⁸

Yüzyıllar boyunca cama bakışımızı değiştiren ve şekillendiren en büyük iç görülerden biri de camın adını onu yapan ustaların adıyla anılmasıdır. Tasarımcı bir şekilde fabrika mutfağına girer ve ustanın yanında çalışır. Usta, sanatçı ve tasarımcı üçgeninin bulanıklaşması yeni bir sanat anlayışına yol açabilir. Böylece fabrikanın rutin üretiminden sonbaharı kendine çeken deneysel bir yaklaşımı benimseyen sanatsal ortam ortaya çıkarmaktadır.

Peter Bürger, 19. yüzyılın ortalarından itibaren sanatta formun ön plana çıktığını belirtir. "...biçim, sanatsal yapıdaki biçimsel içeriğin diyalektiğinde yavaş yavaş egemen olmaya başladı. Öyleydi - bu biçimsel yön, daha dar anlamda estetik olarak tanımlar"⁶⁹.

1964'te "Her türlü sanatsal içeriğin anahtarı, tekniğindedir" derken, değişen sanat anlayışının da altını çizer. 1967'de sanat eleştirmeni Germano Celant tarafından icat edilen Arte Povera terimini içeriyor. Kendi üslubunu geliştirmek yerine özgür deneye

⁶⁶ <http://digital.craftcouncil.org/cdm/landingpage/collection/p15785coll2> (Erişim tarihi: 15.04.2017).

⁶⁷ C. Schack von Wittenau, *New Glass and Studio Glass*. Regensburg: Erhardi Druck GmbH, 2005. s.58

⁶⁸ Ahu Antmen, *20. yüzyıl Batı Sanatında Akımlar*, İstanbul: Sel Yay. , 2008. s.117

⁶⁹ Peter Bürger, *Avangard Kuramı*, (Çeviri Erol Özbek) İstanbul: İletişim Yayınları, 2003. s.59

dayalı, biçimsel sınırları aşan, mantığı reddeden, malzeme ve süreçlerde özgürlük arayışına dayanan bir sanat anlayışı geliştirdi.⁷⁰ Sanatsal ifadede sınır tanımayan bu deneysel yaklaşımlar, camın bir ifade aracı olarak kullanımını ele alır.

Müze, giren her nesneyi "müze kalitesi" olarak sergileyerek kutsar. Müzeye giren her eser sanat kültürünün bir parçası olarak tanımlanıyor.⁷¹ Bu konuda Daniel Buren'in bir dilim ekmeğinden şu ifadeleri konuyu özetler niteliktedir: "Bir dilim ekmeği bir müzeye koymak/orada sergilemek o müzenin işlevini kesinlikle değiştirmez, ama müze ekmeğinin dilimini sanat eserine dönüştürür – en azından orada sergilendiği sürece."⁷²

Camın modernleşmesinin sanatsal sürecinde, çağın ruhuna uygun olarak, pazarlama-küresel-sanat ekseninde "sanatsal bir otorite olarak estetik algıyı yönlendiren kurum" eksenine düşme tehlikesi vardır. Bu dönemin sanat ortamı, kavramsal sanat, performans, oluş, çevre, arazi sanatı, fluxus, arte povera gibi sanatı maddeden ayırma fikrini de içerir. Ancak bir de "sanat piyasası" mevcuttur. Tam tersi olarak nitelendirilebilir. Sanatsal himayenin kurumsallaşması ve küreselleşmesi, sanatsal üretimi piyasaya bağımlı hale getirdi. Dönemin sanat dünyasında camın ticarileştirme, satış, müzayede eleştirisi gibi alanlardan uzaklaştığını görebiliriz.

2.4 CAM SANATI ÜRETİM TEKNİKLERİ

Cam sanatı teknikleri, camı şekillendirmek ve işlemek için kullanılan yöntemlerdir. Bu teknikler, camı eritme, kesme, boyama, şekillendirme ve birleştirmesini içermektedir. Yaygın olan bazı cam sanatı teknikleri şunlardır:

2.4.1 Cam İşleme:

Cam işleme, cam malzemelerin kesilmesi, şekillendirilmesi, parlatılması gibi tekniklerin kullanıldığı, özellikle cam ürünleri üretiminde yaygın olarak kullanılan bir tekniktir. Bu teknik camın yapısını değiştirmez ve camın orijinal güzelliğini korur. Cam işleme, sanatçıların heykeller, vazolar, kadehler ve tabaklar dâhil olmak üzere camdan çeşitli eserler yaratmasına olanak tanır.

⁷⁰ Elçin Gen, *Sanatçı Müzeleri*, İstanbul: İletişim Yayınları, 2005. s.61

⁷¹ Ali Artun, *Çağdaş Sanatın Örgütlenmesi Estetik Modernizmin Tasfiyesi*, (3), İstanbul: İletişim Yay. 2015. s.167

⁷² Ali Artun, *Sanatçı Müzeleri*, İstanbul: İletişim Yayınları, 2005. s.172

2.4.1.1 Cam Füzyon Tekniđi:

Cam füzyon, cam sanatının işleme tekniklerinden biridir. Cam füzyon tekniđi, Antik Roma dönemine kadar dayanmaktadır. Ancak modern cam füzyon teknikleri, 1960'larda Amerika Birleşik Devletleri'nde geliştirilmiştir. Bu teknikler, farklı renklerdeki camların eritilerek bir araya getirilmesiyle yapılan cam sanatı eserlerinin üretiminde kullanılmaktadır.

Bu teknikte farklı renkteki camların eritilip birleştirilmesiyle yapılır. Bu işlem cam eritme fırınları kullanılarak yapılır. Farklı renkteki cam parçaları özel bir yapıştırıcı kullanılmadan birleştirilir ve füzyon fırınında yüksek sıcaklıkta eritilir. Bu sayede cam parçalar birleşerek tek bir parça oluşturur. füzyon işleminden sonra elde edilen cam parçaları dekoratif amaçlı kullanılabilen veya cam sanat eseri olarak sunulabilmektedir.

Cam eritme son yıllarda popüler bir hobi haline gelmiş ve dünya çapında birçok sanatçı tarafından uygulanmıştır. Cam füzyon tekniđinin uygulama alanlarına baktığımızda; Dekoratif sanat eserleri, takı, mutfak eşyaları, lambalar, vitray, duvar panosu, mobilya ve züccaciye gibi birçok alanda kullanılmaktadır. Ayrıca cam füzyon teknikleri mimari uygulamalarda da kullanılmaktadır.

2.4.2 Cama Üfleme

Üfleme cam, camı ısıtan ve ona şekil veren bir cam sanatıdır. Bu teknik genellikle cam eşya imalatında kullanılır. Cam üfleyiciler, cam heykeller, vazolar ve avizeler gibi büyük ve muhteşem parçalar tasarlayabilir.

2.4.2.1 Cam Sanatında Üfleme Tekniđi:

Üfleme teknikleri cam yapımının büyük bir bölümünü oluşturur. Hadi bu bölümü yakından inceleyip üfleme ustalarına yakından göz atalım; Cam teknolojisindeki en önemli gelişme üfleme işleminin icadıyla geldi. Tekniđin Fenikeliler tarafından MÖ 1. yüzyılın ortalarında kullanıldığı söyleniyor. Ancak düdük adı verilen içi boş metal bir üfleme çubuđu kullanılıncaya kadar bu teknolojiden tam olarak yararlanılamamıştır. Selçuklu, Artuklu ve Osmanlı camlarının (eserlerin) ortak özelliđi üfleme tekniđi ile yapılmış olmalarıdır.

Üfleme tekniđi ilk olarak M.Ö. Orta Dođu'nun Suriye-Filistin bölgesinde 1. yüzyılın ortalarında kullanılmıřtır. Kombine üfleme çubuđu ve hava üfleme sistemi, cam endüstrisinde bir devrimdir. Bu sürecin ortaya çıkmasıyla cam daha kısa sürede, farklı şekillerde ve daha düşük maliyetle üretildi. Özellikle Suriyeli cam ustalarının bu tekniđi Roma'ya getirmelerinden sonra ince cidarlı Roma hafif camı yapılmıř ve oradan diđer bölgelere yayılmıřtır.

Üfleme yönteminde, içi boş bir metal boru (pipo) erimiř camla dolu bir potaya daldırılır ve belli bir hızla döndürülerek istenilen miktarda cam elde edilir. Bu süre zarfında, camı iyi tutmak için tüpün ucu pota girişinde önceden ısıtılır. Boru, camın sızdırmaması için belirli bir hızda döner. Tüpün diđer ucundan camın içine hava üflenir, biraz sođudukça akıřkanlıđı azalır ve yumuřak cam kütle si balona dönüşür. Cam küreye dönüşen kütle sođumaya başlayınca akıřkanlıđını kaybeder. İstenirse yapılacak şekle göre belli bir kalınlıktaki cam biraz sođuduktan sonra tekrar potaya daldırılır ve şekillendirmeye devam edilir. Çeřitli metal ve ahřap aletlerle cama son şekli verilir.⁷³

2.4.2.2 Kalıba Üfleme Tekniđi:

Cam, üfleyerek elle şekil vermenin dıřında bir kalıpla da şekillendirilir. Hafifçe üflenen cam kalıba yerleřtirilir ve üflemeye devam edilir ve kalıbın şeklini alması beklenir. Son iřlemde, kalıplanmıř ürün, sıcaklıđı düşürmek için bir tavlama fırınına gönderilir. Kesme, parlatma ve cilalama iřlemlerinden sonra nihai şekil tamamlanır.⁷⁴

2.4.2.3 Serbest Üfleme Tekniđi:

Bu tekniđi uygulanmasında en önemli alet pipodur. Borunun ucu ısıtıldıđında potadaki erimiř cam parçası borunun ucuna getirilir. Tüp, camın delinmemesi için döndürülür ve yerinde iřleme masasına götürülür. Daha sonra tüpün içinden hava üfleyerek camı şekillendirmeye çalıřılır, ayrıca camın sođumasını önlemek için ara sıra fırın ısıtılır ve iřlem tekrarlanır.

İřleme sırasında istenilen şekil elde edildiđinde, "noble" adı verilen başka bir metal çubuk, ucunda bir miktar erimiř cam bulunan kalıbın tabanına takılır. Uca yakın

⁷³ F. Aslı Karřlıođlu, *1950'den Günümüze Cam Heykel Sanatı*, Yüksek Lisans Tezi, Dokuz Eylül Üniversitesi, 2002. s.70

⁷⁴ F. Aslı Karřlıođlu, *1950'den Günümüze Cam Heykel Sanatı*, Yüksek Lisans Tezi, Dokuz Eylül Üniversitesi, 2002. s.70

kısım daha sonra soğutulur ve borunun kalıptan çıkarılması sağlanır ve ezilerek borudan ayrılır. Noble döndürülmesiyle cama son şekli verilir ve olası kulplar eklenir. Son olarak kalıp tabandan ayrılır ve tavlama fırınında yavaş yavaş soğumaya bırakılır.⁷⁵

2.4.3 Vitray Yapımı:

Vitray üretimi, cam paneller ve vitray pencereler oluşturmak için cam ve renkli camı birleştirme sanatıdır. Bu teknik özellikle vitray pencereler gibi büyük işlerin imalatında kullanılır. Vitray, cam sanatının en eski ve en iyi bilinen tekniklerinden biridir.

Vitray sanatı görsel yönüyle sanatsaldır. Daha gelişmiş Fransa'dan diğer ülkelere yayıldı. Renkli camları yerinde tutmak beceri ve iyi bir mühendislik matematiği gerektirir. Camın icadı ve vitrayın doğuşu yakından ilişkilidir. Volkanik aktivite ile oluşan doğal cam, kullanılan ilk camdır.

Vitray Cam üretimi ilk kez Mısır'da üfleyicinin icadıyla gerçekleştirilmiştir. Bu teknik daha sonra Fenikeliler, Yunanlılar ve Romalılar tarafından kullanılmıştır. Dinlerde esasında kullanımı genel olarak Hristiyanlar kilise ve katedral gibi dini yapılarda kullanırken, İslam dini yapılarının yanı sıra saray, konak, kütüphane, ev gibi birçok alanda vitray kullanılmaktadır. Osmanlı döneminde mimari yapılarda cam süsleme sanatı kullanılmıştır. Günümüzde vitray ağırlıklı olarak iç tasarımda kullanılmaktadır. Artist; mimarinize, aydınlatmanıza, mühendisliğinize ve tarzınıza uygun cam kullanma seçeneğiniz var. Vitray, yalnızca bir cam türünden veya birden fazla cam türünden yapılabilir.⁷⁶

2.4.4. Cam Mozaik:

Cam mozaik, camın küçük parçalara ayrılarak birbirine yapıştırılmasıyla yapılan bir cam sanatıdır. Bu teknik özellikle dekoratif cam üretimi için kullanılır. Bir cam mozaik sanatçısı vitray, duvar panosu, ayna ve lambalar gibi çeşitli eserler tasarlayabilir.

2.4.4.1 Şerit Mozaik Tekniği:

⁷⁵ Oliver 1980: 22; Özet 1987a: 595; Davison 1989: 101; Gürler 2000: 8; Canav Özgümüş 2013:

⁷⁶ Betül Tutar, *Cam Güzeli Vitray*, Genç Dergisi, 173.sayı, 2021. (Erişim Tarihi: 2 Şubat 2021)

<https://gencdergisi.com/14324-cam-guzeli-vitray.html>

Pişmiş toprak bir kalıp içinde farklı renkteki cam çubukların birbirine paralel olarak dizilmesi tekniğidir. Bunları farklı şekillerde dizme tekniğinde amaç, renklerin birbirine karışmasını engellemektir. Cam çubukları kalıba paralel olarak dizdikten sonra cam çubukları birbirine yapıştırmak için pişirme işlemi gerçekleştirilir.⁷⁷

2.4.5 Pate De Verre Tekniği:

Part de Verre, camın kırılması ve tozun bir kalıba dökülmesiyle yapılan cam sanatıdır. Bu teknik esas olarak cam heykel yapımında kullanılır. Part de Verre sanatçıları, cam heykeller, tablolar ve lambalar dâhil olmak üzere çok çeşitli eserler tasarlayabilir.

“Pate de verre icadının fikir babası Henri Gros’dur (1840-1907). Klasik heykel ve vazo boyamadan esinlenen Henri, yüzeye sonradan eklenen boya ya da emaye yerine, formlar içerisinde bölgesel renklerin tamamlayıcı olduğu, gerçekten çok renkli bir modelleme malzemesi geliştirmeye çalışmıştır.”⁷⁸

Pate de verre tekniğine cam hamuru da denmektedir. Bu teknikte camların ince ezilerek toz haline getirildikten sonra medyumla karıştırılarak istenilen seramik yüzeylere fırça yardımıyla sürülmesi ve fırınlanma işlemidir. Bu şekilde camların kaynaşması sağlanıyordu.⁷⁹

2.4.6 Cam Sanatında Döküm Yöntemi:

Döküm, üfleme ve serbest şekillendirme gibi çeşitli teknikler sayesinde cam ustaları, malzemeyi henüz dövülebilir durumdayken şekillendirerek yeteneklerini sergileyebilirler. Sayısız eşsiz parça, farklı tonlarda hazırlanmış ve çeşitli tasarımlarla süslenmiştir. Cam yapımını bu kadar büyüleyici kılan belki de en önemli özelliklerinden biri şeffaflığıdır. Belki de herhangi bir malzeme için gerekli olmayan bu öge, camın şeffaflığı nedeniyle diğerleri kadar fark edilmez.

⁷⁷ Honey 1946:22, pl. 2c; Goldstein 1979: 32, 33, no. 534, 545; Canav Özgümüş 2013; 10; Eker 2014

⁷⁸ Keith Cummings, *Çağdaş Cam Sanatı*. (Çev: M. Ağatekin), İstanbul: Karakalem Kitabevi Yayınları, 2011. s.25

⁷⁹ Özlem Güvenir, *Arkeoloji Ve Arkeometrinin Çağdaş Cam Sanatına Yansımaları*, Yüksek Lisans Tezi, Anadolu Üniversitesi, 2021. s.33

Metal kapların etkisinden doğan bu teknikte önce bir veya çok parçalı kalıplar yapılır. Bu pişmiş toprak kalıplarda bırakılan delikten toz veya erimiş cam dökülür. Camın yerleştirildiği kalıp 800-1000 C0 sıcaklıkta pişirilir ve cam eritilir.⁸⁰

Pişirim işleminden sonra döküm işleminin bıraktığı kalıp izleri soğumuş ve preslenmiş iş parçası üzerinde çark tutularak düzeltilir. Bu teknik, diğerleri gibi, üfleme tekniğinin gelişiyile geriledi.⁸¹

2.4.6.1 Ezme (Presleme) Tekniği:

Camcılık tarihinde ilk kullanıldığı zamandan beri yaygın olarak kullanılmaktadır. Bir dereceye kadar, erimiş yumuşak camı oluşturmanın en kolay ve hızlı yolu onu ezmektir. Bu genellikle çok kolay bir yoldur. Uygun bir yüzey veya kalıba dökülen erimiş camın ezilerek ve sıkıştırılarak şekillendirilerek üretildiği görülmektedir.⁸²

Ezme tekniği cam sanatında sıkça kullanılan bir tekniktir. Bu teknikte, cam levhaları özel aletlerle kırılıp parçalara ayrılır ve ardından bu parçalar bir araya getirilerek tasarımlar oluşturulur. Bu yöntemle renkli camlar, mozaikler ve cam heykeller gibi eserler yapılabilmektedir.

2.5 CAM STÜDYO HAREKETİ VE ETKİLERİ

Bu hareketin öncüsü ABD'li sanatçı Harvey K. Littleton'dır. Odak noktası artık uygulanabilirlik değil ve amaç, camın soyut ve heykelsi potansiyelinden yararlanmak. Bu amaçla 1962 yılında Amerika'da doğan stüdyo cam akımı Orta ve Doğu Avrupa ülkeleri ile Japonya'da ilgi görmüştür. Bu gelişmenin önde gelen isimleri her şeyden önce Harvey K. Littleton, Dominick Labino ve Sam Herman'dı.

Cam stüdyo hareketini camın ve seramiğin birlikte kullanılıp yorumlanması olarak ifade edebiliriz. Cam stüdyo hareketi camın fabrika tarzı atölyelerden (devlet destekli) bireysel (özel) atölyelere evrilmesi ve bu sayede cam sanatçılarının daha özgün

⁸⁰ Oliver 1980: 21; Küçükerman 1978: 63; Goldstein 1979: 33, 34; Canav Özgümüş 2013: 11).

⁸¹ Atilla, C. – Gürler, B., *Bergama Müzesi Cam Eserleri*, Bergama Belleten 16, Bergama Kültür ve Sanat Vakfı Yayınları, 2009. s.12.

⁸² Önder Küçükerman, *Cam Sanatı Ve Geleneksel Türk Camcılığında Örnekler*, Türkiye İş Bankası Kültür Yayınları, Ankara,1985. s.40

ve estetik eserler vermesini bizlere duyurmaktadır. Harvey K. Littleton Toledo Ve Stuttgart'da yaptığı konferanslarda bunu tanıtma gereği duymuştur.

Etkileri bağlamında bakacak olursak İskandinav ülkeleri, Japonya Avrupa ve Amerika'da etkisini göstermiştir. Çağdaş atölyeler ile sanatçılar sanatını icra etmekte ve günümüzde sanatçılar bu tarz ile ürünler vermeye devam etmektedir.

Türkiye'de ise Cam stüdyo ulusal bir kimlik olarak algılanmamış ve etkisini gösterememiştir. Daha çok üniversite bünyesinde sanat okullarında cam sanatı devlet destekli bir şekilde kurumsal olarak eğitimler verilmiştir. Bu hareket ise buna tam tersi olarak amaç devlet desteğinden çıkıp bireysel ve özgün eserler yaratmaktır.

Stüdyo Cam Hareketi, cam sanatının ana akımlarında ve çağdaş gelişiminde önemli bir rol oynar. Bu hareket cam malzemelerin serbest kullanımı ile cam malzemeler daha popüler hale gelmiş ve modern cam sanatı statüsünü oluşturmuştur. Bu hareket günümüze kadar devam etmekte ve büyümektedir.⁸³

2.6 CAM SANATI ESERLERİNİN BİLİNMEYEN HİKÂYELERİ

Cam sanat eserleri, genellikle camdan yapılan dekoratif veya işlevsel nesnelere. Bu parçaların çoğu, sanatçıların hayal gücüne dayalı olarak tasarlanır ve her biri benzersiz bir hikâye anlatmaktadır. Ayrıca cam sanat eseri bazen bir kişi veya olayı anmak için yapılır. Örneğin, camdan yapılmış bir anıt plaka, bir kişinin hayatına ya da bir olaya dair bilgi verir.

Bununla beraber antik cam eserlerinden günümüze kadar ulaşan ve hala bile evlerimizde baş tacı, gözdesi olan nazar boncuğu, romantikliğin ve hüznün bir yansıması olan gözyaşı şişesini sizlere sunmak istiyorum.

2.6.1 Göz Yaşı Şişesi

Gözyaşı şişeleri birçok toplumda farklı amaçlar için kullanıldığı söylenmektedir. 3000 yılı aşkın bir süredir var olduğu bilinen bu figürler literatürde "gözyaşı tutucu" gibi çeşitli isimler altında da yer almaktadır. Ortadoğu toplumlarında bugün bile hala yapılan bu nesnelere, Roma ve Yunan (Helenistik) dönemlerinde, yas ile ilişkilendirilmiştir.

⁸³ Zehra Çobanlı, *Plastik Sanatlarda Cam Ve Tarihsel Gelişimi*, Camgeran 2010 Uluslararası Katılımlı Cam Sempozyumu Bildirim Kitabı, Anadolu Üniversitesi, 2010. s.56

Bu nesnelere "lac(h)rymatory" adı verilir. (Lacrima Latince'de gözyaşı anlamına gelir.) Yas tutanlar gözyaşlarını küçük cam şişelere döküp ve merhumun mezarına bırakırlar. Bu şekilde merhum için saygı ve sevgilerini ifade ettiler. Ne kadar çok gözyaşı akarsa, ölen kişi o kadar önemli ve değerli algılanırdı.

Hemen hemen her dönem ve uygarlıklarda karşımıza çıkan gözyaşı şişesi, camın bulunuşundan öncesinde de var olduğu rivayet edilmektedir. Antakyalı cam üfleme sanatı Ustası Şadi Bey'den edindiğimiz bilgilere göre camın bulunmasından önce gözyaşı şişeleri seramik ve ısıtılmış topraktan yapıldığını bizlere bildirmektedir.

2.6.1.1 Diğer Geleneklerde Varyasyonları

Gözyaşı şişesi, Çin geleneğinde önemli bir yere sahipti. İki kadın arasında yaşanan kötü bir hadisede, mağdur olduğunu iddia eden kişi gözyaşı şişesini alır ve şişeyi gözyaşlarıyla doldurabilirse hâkim tarafından haklı olduğuna karar verilirdi. Rakibine ceza uygulanırdı. Şayet şişeyi gözyaşıyla dolduramazsa ceza uygulanmaz ve dava düşerdi.

Amerikan İç Savaşı'nda da gözyaşı şişeleri önemli bir sembol olarak kullanılırdı. Kadınlar, kocaları savaşa gittikten sonra gözyaşlarını bu şişelerde saklar ve eşleri geri döndüklerinde ne kadar özlediklerini ve sevdiklerini gösteren semboller olarak adlandırılmıştı.

Osmanlı döneminde de gözyaşı şişesi kullanımı yaygındı. Kaptan-ı derya Mezomorta Hüseyin Paşa, bir seferden döndüğünde eşi Hanife Hatun tarafından karşılanmıştı. Hanife Hatun, kocasının yokluğunda biriken gözyaşlarını dökerken, Hüseyin Paşa elinden bir şişeyi alarak yanağına damlatmış ve "Allah senin hasretini bir daha göstereceğine şu damlaya muhtaç bıraksın razıyım" demişti.

Sonuç olarak gözyaşı şişesi, tarihin her döneminde romantik bir sanat eseri olarak kullanılmıştır. Bu nesne, insanların sevdiklerini özledikleri zamanlarda biriktirdikleri gözyaşlarını sembolize etmiş ve duygusal anıları korumuştur.



Kayseri Arkeoloji Müzesi M.Ö. 4.Yy Kalma Göz Yaşı Şişeleri

2.6.2 Nazar Boncuğu

Ağırlıklı olarak mavi olan nazar boncuğu ve insanları nazardan koruduğuna inanılan nazar boncuğu olan inanç Türk geleneklerine dayanmaktadır. Nazar boncuğu genellikle göz şeklindedir. Göze incisi de denir. Bu bağlamda insanın dünyaya açılan penceresi gözdür ve göz, iyi ve kötü tüm düşüncelerin ilk çıkış noktası kabul edilir. Bu nedenle emici özelliği olduğuna inanılan mavi taşlar, uzun süredir onları nazardan korumak için kullanılmaktadır. Günümüzün çeşitli şeytani cevherlerinde son halini almıştır. Günümüzde pek çok kişi nazar boncuğunu inanç, gelenek, süsleme gibi günlük yaşamlarında sıklıkla kullandıkları yerlerde bulundurlar.⁸⁴

*“Nazar boncuğundaki göz motiflerinin kullanımına bakıldığında, kökeninin 5000 yıl önceki Mısır inançlarına kadar uzandığı görülmektedir. Göz, Osiris'in bir simgesidir ve alt beyin sistemleri onunla iletişim kurar. Yani alt beyinden yayılan nevroitik enerji, karşı tarafta alt beyni etkileyen güçlü nevroitik enerji. Aşırı nevroitik enerji, her yerde mevcut, uyarıcı ve yıkıcı bir enerji olduğu için hastalığa neden olabilir”.*⁸⁵

Göz şekli; İnsanlık tarihi boyunca, tüm kültürlerde ve dinlerde kötülüğü savuşturmak için güçlü bir tılsım olarak görülmüştür. Bu fiğüre Yahudi, Hristiyan ve

⁸⁴ El Sanatları Teknolojisi Nazar Boncuğu Yapımı, T.C. Millî Eğitim Bakanlığı, 2013. s.4.

⁸⁵ Ümit Çiçek, Göz Boncuğu, İzmir Ticaret Odası, 2009. s.8

İslam kültürlerinin yanı sıra Budist ve Hindu toplumlarında da bulunur. Bu ortak geleneğe, 3000 yıllık Anadolu cam sanatında yeni bir kimlik kazandırılmıştır. Anadolu cam ustası, göz şeklinin gücü ile ateşin gücünü birleştiren yepyeni bir tılsım yarattı. O zamandan beri insanlar, yeni yürümeye başlayan çocuklardan bindikleri ata kadar her türlü tehlikeden korunmak istekleri vardı. Hatta evlerinin kapılarına nazar boncuğu bile takmışlar.

Nazar boncuğu geleneği Anadolu'da hala yaşamakta ve varlığı devam etmektedir. Nazar boncuğu ustalarının ustalıkla yaptığı ışıltılı göz boncuğu, Anadolu'dan dünyanın dört bir yanına giderek azalan bir hızla yayılıyor. Çeşitli nesnelerin pozitif veya negatif kuvvetlerle elektriksel olarak yüklendiği fikri, insanlık tarihi ile hemen hemen aynı zamanlarda yeryüzüne nüfuz etti. Bu inanç insanları, zararlı veya tehlikeli olduğu düşünülen nesnelere kaçınmaya veya onlara karşı kendilerini savunmaya teşvik eder. Aynı yaklaşım, yararlı görünen herhangi bir öğenin sağlık, şans ve başarı için de kullanılabileceği fikrini doğurmuştur. İlkel insan bazen şaşırılmış, bazen korkmuş ama canlı ve cansız varlıkların doğayı dolduran parlaklık, güç, canlılık gibi harika özellikleriyle her zaman barışık olmuş ve bunları kendi yararına kullanmıştır.⁸⁶

Cam sanayiinde sanayileşmeye başlayan Türkiye'de nazar boncuğu yapımı bilinen bir halk sanatıdır. 1970'li yıllarda dar bir alanda da olsa gelişimini sürdürmüştür. Türkiye'nin simgelerinden biri haline gelen bu boncuklar toplu camlardan elde edilmiştir. Cumhuriyet döneminde İzmir'in Cumaovası Görece köyüne bazı aileler yerleşmiş, iş babadan oğula geçerek gelişmeye devam etmiştir. Birkaç kuşaktır faaliyet göstermiş 1970'lerde yaklaşık otuz aileye ulaşmıştır. O yıllarda Bodrum'da bir, İzmir Kemalpaşa'nın Kurudere köyünde altı tane göz boncuğu atölyesi vardı ancak zamanla bu işle uğraşan esnaf sayısı maddi sebeplerden dolayı azaldı. Daha çok kar getiren alanlara kayılmıştır.⁸⁷

⁸⁶ *El Sanatları Teknolojisi Nazar Boncuğu Yapımı*, T.C. Millî Eğitim Bakanlığı, 2013. s.4.

⁸⁷ F.Aslı Karshoğlu, *1950'den Günümüze Cam Heykel Sanatı*, Yüksek Lisans Tezi, İzmir 9 Eylül Üniversitesi, 2007.s.19.



Çeşitli boyutlarda Göz boncukları
(Küçükerman, 1988: 17).



Ezme tekniği ile yapılmış nazar boncukları
(Küçükerman, 1988: 73)



Nazar Boncukları (Hülya Özar, Yüksek Lisans Tezi *İzmir Yöresinde Geleneksel Boncuk Üretimi Ve Koruma Önerileri*, Pamukkale Üniversitesi. 2019 s:13

3. ANTAKYA'DA CAM SANATININ GELİŞİMİ

Antakya, Türkiye'de cam sanatının önemli merkezlerinden biridir. Antakya cam sanatı, tarihi Roma dönemine kadar uzanmaktadır. Antakya'da bulunan antik cam eserleri, bu sanatın ne kadar eski olduğunu göstermektedir.

Dünyanın ilk camcılık yerleşim yerleri olan Antakya, Suriye ve Filistin'de ilk ustaların cam süsleme camcılık sanatına başladıkları söylenmektedir. Özellikle Antakya ve çevresinde yöresel yeşil üfleme cam sanatı oldukça gelişmiştir. Asırlık cam üfleme sanatı, bugün Antakya'da bir avuç usta tarafından icra edilmekle birlikte, uzun süredir kayıp olan bu sanat dalının yaşatılması için çaba harcanmaktadır. Tarih kitaplarına göre cam, önce Akdeniz'de Antakya'da bulunmuş, ardından tesadüfen Suriye'nin kuzeyindeki kıyılar, güneyde Beyrut ve Sayda'da bulunmuştur.

Antik cam çalışmalarında odak noktası daha çok Mısır, Mezopotamya ve Miken'in bilinen merkezleri arasındaki cam ticareti; Yine de aynı bölge içinde ticaret imkânı bilgi eksikliği nedeniyle daha az tartışılmıştı. Alalah'tan ortaya çıkan kanıtlar, Gonca Dardeniz hocamız bize bunu şöyle önermekteydi; *Kuzey Mezopotamya arasındaki bölgesel ticaret merkezleri ve güney Anadolu/kuzey Suriye cam da içermekteydi.*⁸⁸

Yaklaşık 5000 yıl önce keşfedilen bu göz alıcı madde insan eliyle şekillendirilmiştir. Antakya ve çevresinde binlerce yıldır üretilen camlar, Anadolu'nun birçok yerine ve diğer ülkelere sevk edilmiştir. Antakya ve çevresinde sıvı ve kuru gıdaların saklanması için farklı şekillerde kavanozlar (Katremiler), şişeler, Elfler, Maltebanlar, yoğurt kapları, cam tabaklar vb. Eski camın eritilmesi ve yeniden şekillendirilmesiyle yapılır. Cam ustaları, kırık eski cam kapları ve pencereleri defalarca şişelere ve sürahilere dönüştürdüler.

Cumhuriyet döneminde, Antakya'da da modern cam sanatı gelişmiştir. Antakya'da bulunan cam atölyeleri, geleneksel teknikleri kullanarak modern tasarımlar üretmiştir. Bu atölyelerde üretilen cam eserleri, Türk kültüründe önemli bir yer edinmiştir ve yurt içinde ve yurt dışında büyük ilgi görmüştür.

⁸⁸ Arıkan Dardeniz, "The preliminary archaeological and scientific evidence for glass making at Tell Atchana/Alalakh, Hatay (Turkey)," *Aspects of Late Bronze Age glass in the Mediterranean, Anatolian Archaeological Studies*, no.21, Kırşehir, Turkey, pp.95-110, 2014

Antakya cam sanatı, özellikle renkli cam işlemleriyle ünlüdür. Bu işlemler, camın üzerine farklı renklerdeki cam parçalarının yapıştırılmasıyla oluşur. Antakya cam sanatı, Türk kültüründe önemli bir yere sahiptir ve günümüzde de hala devam etmektedir.



3.1 ANTİK CAM EVİ MÜZESİ

Antakya ve çevresinde yapılan camlar binlerce yıldır Anadolu'nun birçok yerine ve diğer ülkelere sevk edilmektedir. Antakya ve çevresinde sıvı ve kuru gıdaların saklanması için kullanılan muhtelif şekillerde kavanozlar (cattremis), şişeler, damacanalara (elfler), maltebanlar, yoğurt kapları, cam tabaklar vb. İmal edilmiştir. Kırık eski cam kaplar ve pencere camları, cam ustaları tarafından tekrar tekrar şişelere ve kavanozlara işlenirdi. Plastiklerin insan hayatına girmesiyle birlikte cam kullanımı azalmış, hem doğaya hem de insan sağlığı üzerindeki önemli etkileri günümüze kadar gelmiştir. Önceleri Antakya'da seyyar bir atölyede yapılan cam işçiliği, ilk kez 1940'lı yıllarda kalıcı bir

atölyede şekillendi. Uzun yıllardır varlığını sürdüren ve birçok farklı tarzda üretim yapan atölye, şimdi 140 yıllık Antakya evinde ziyaretçilerini ağırlamaktadır.⁸⁹

Bina daha sonra Restorasyona uğrayarak müzeye dönüştürülmüştür. Üfleme ve Rölyef Cam İşleri'nde Roma, Bizans ve Fenike dönemlerine yansıtan parfüm, ilaç, gözyaşı şişeleri ve yeni cam tasarımları aynı tarihi konakta yorumlanmaya devam etmekteydi. Ta ki Asrın felaketi yaşandığı vakit büyük hasar alan Atölye ve Cam Evi Müzesi içinde birçok eserle beraber depremde zarar görüp yok olmanın eşiğine gelmişti. Cam üfleme ustası ve Cam evi müzesinin sahibi Şadi Asfuroğlu eserlerin resimlerini inceleyerek sekteye uğrayan cam sanatını geçici süreliğine Ankara'da devam ettirmektedir.

3.2 ANTAKYALI CAM SANATI USTAMIZ İLE RÖPORTAJ

Cam sizin için ne ifade etmektedir?

Cam benim için çok değerli bir konu, bence cam Antakya demektir. Çünkü dünyada ilk üretildiği yerdir. Dünyada bilinen ilk cam örnekleri burada üretilmiştir. Üfleme tekniğinin ilk keşfedildiği ve cam üretim sistemlerinin çok geliştirildiği yer Antakya'dır. İtalya'nın meşhur Venedik şehrine yüzyıllar önce göç eden Antakyalı cam ustaları bu işi taşımış ve oradan Murana adasına geçip dünyaca ünlü bir duruma getirmişlerdir.

Antakya'da cam üretimi ve Antik Cam Evi Müzesinin kuruluş aşaması hakkında hangi bilgilere ulaşabiliriz?

Antik Cam Ev Müzesi 1940'larda rahmetli babam Asaf Asfuroğlu ve bazı girişimciler, ilk düzenli ve istikrarlı cam fabrikasını kurmak için bazı Suriyeli cam ustalarını Antakya'ya getirdi. Daha sonra amcalarım Ali Asfuroğlu ve Ferit Asfuroğlu bu işlere ortak oldular ve Ali amcam kendini geliştirmek için Paşabahçe'ye ve İstanbul'daki diğer özel cam fabrikalarına gitti. Ben ve babam Antakya'ya döndükten sonra uzun yıllar fabrika müdürlüğü yaparak cam kavanoz ve kavanoz üretimi yaptılar. Bunun üzerine babam yaptıkları camları kendi kamyonuyla Anadolu'ya taşıyarak sattılar. Dönüş yolunda kırık ve kullanılmış camları aynı kamyonunda toplayarak Antakya'ya naklettiler.

⁸⁹ Antik Cam Evi, *Hakkımızda*,2021. (Erişim Tarihi: 30 Temmuz 2021)

<https://antikcamevi.com/hakkimizda/>

Döndüklerinde kullanılmış cam bulamayınca gerekli ticari ürünleri (pirinç, şeker, buğday vb.) Antakya'ya getirdiler. Bu arada cam imalatı Antakya için önemli bir sanayi haline geldi ve yeni şirketler kuruldu. Burada üretilen yeşil cam Türkiye'nin birçok yerine ulaşmakta ve birçok ev mutfağında ve kilerde kullanılmaktadır. Babamın 1964'teki ani ölümü üzerine Camhane kapandı. Ali amcamın da bilinmeyen bir nedenle İskenderun'da kurduğu cam fabrikasını kapatmak zorunda kaldı ve çalışmak için Almanya'ya gidenlere katıldı ama diğer Antakya cam fabrikaları cam üretimine devam etmiştir. Bu güzel, çevreye saygılı üretim birçok aileye gelir getirmiş ve geçim kaynağı olmuştur.

Müzenin zaman içindeki kullanımı ve restorasyonu hakkında ne tür bilgiler verebilirsiniz?

Bina başlangıçta konak olarak kullanılmıştır. Yapıda değerini koruması için orijinal değerli taşlar kullanılmıştır. Bu bina, Sadi Bey'in babaannesi tarafından dedesinden satın alınmıştır. Malikâne daha sonra teyzeme miras kaldı. Evi geri satın aldım, yeniledim ve binayı orijinal durumuna geri döndürdüm. Restorasyonda sanat mezunları Hakan Boyacı, Celal Yahyaoğlu ve ben üçlüsü olarak çalıştık. Ayrıca tanıdığım çeşitli ahşap ustalarıyla birlikte bu restorasyon için çok çaba sarf ettik. Bina en son ki halini bu şekilde aldı.

Müzedeki üretilen eserler nelerdir ve kimlere hitap etmektedir?

Buradaki müze parçaları, Antakya camını anlatan özel ve lirik eserlerdir. Bu çok yönlü atölyede gözyaşı şişeleri, zenzem su şişeleri, parfüm şişeleri gibi pek çok parça bulunuyor. Antakya'nın tarihi, mitolojisi ve turizmi, Eski Konservatuvar Müzesi'ne gelir ve kaynak yaratılmasına yardımcı olmuştur. Turist ve rehberlere yönelik turlar çerçevesinde Antakya'yı tanıtarak, yerli ve yabancı turistlerin Cam Evi Müzesi'ni ziyaret edebilmeleri ve tarih meraklılarının uğrak mekânlarından biri olmuştur.

6 Şubat depremlerinden sonra müzenin durumu ne hâldedir, ayrıca iletmek istediğiniz bir mesaj var mıdır?

Şubat ayında yaşanan 11 ilde hissedilen ve Antakya'da da büyük bir yıkım bırakan depremler neticesinde Cam Evi maalesef şu an bir enkaz haline gelmiştir. Müzeliğin Antakya camları, atölyemiz ve atölyede imal ettiğimiz tüm ürünlerimiz enkaz altında kalmıştır. Yeni bir atölye kurmaya çalışmaktayım, devletten ve sanatseverlerden

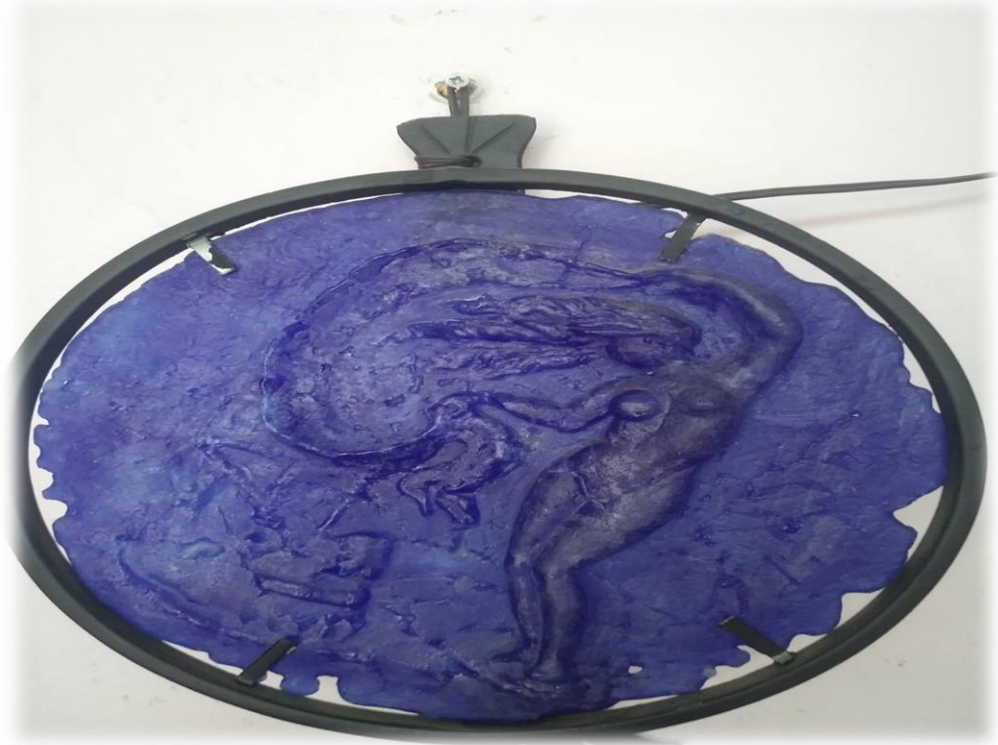
yardımları geri çevirmeyeceğini ve ileriki dönemlerde de yardımlar olursa bunun için müteşekkir olacağımı dile getirmek istiyorum.



Şadi Asfuroğlu Sanatını İcra Ederken...

Şadi Asfuroğlu'nun sergilediği bazı eserleri;

Cam Heykeller, Parfüm Şişeleri, Gözyaşı şişeleri



Deniz Kızı Cam Heykeli

3.3 ANTİK CAM EVİ MÜZESİ VE BENZER PROJELER HAKKINDA ÖNERİLER

Antakya cam evi müzesi dışında Türkiye’de kurulan ilk cam müzesi İstanbul’da bulunan ‘‘Milli Saraylar Beykoz Cam Ve Billur’’ Müzesidir. Beykoz cam ve billur müzesi, 2012 yılında açılan Türkiye'nin ilk cam müzesi niteliğini taşımaktadır. Müze,

Paşabahçe Cam Fabrikası'nın eski deposunda yer almaktadır ve 5 katlı bir yapıya sahiptir. Müzede Türk cam sanatı tarihi ile ilgili önemli eserler sergilenmektedir. Bunlar arasında Osmanlı dönemi camları, çağdaş cam sanatı ve dünya cam sanatının önemli isimlerinin eserleri bulunmaktadır.

Beykoz Cam ve Billurât Fabrika-i Hümâyûnu, mineli, yaldızlı, renkli ve renksiz camlar, opal camlar ve çeşmi bülbüller üretmektedir. Fabrikanın inşaatı II. Mahmud Dönemi'nde başlamış ve Sultan Abdülmecid zamanında tamamlanmıştır. Türk cam sanatının örnekleri üretilmiş ve ihraç edilmiştir.⁹⁰

Müze bünyesinde cam sanatı, teknolojisi ve cam eserleri hakkında bilgi toplamak veya kapsamlı araştırma yapmak için bir kütüphane kurulmuştur. Ayrıca çocukların eğlenceli vakit geçirebilmesi için çocuk oyun alanı ve atölye düzenlenmiştir.⁹¹ Müzede ayrıca interaktif bir oda ve cam üretimi hakkında bilgi veren atölyeler bulunmaktadır. Beykoz Cam Ve Billur Müzesi, bence tüm cam tutkunlarının mutlaka ziyaret etmesi gereken önemli müzelerden biridir.

Diğer büyük bir projede Yılmaz Yalçınkaya tarafından kurulan Cam ocağı vakfidir. Vakıfta cam sanatını ve üretim merkezi olarak icra edilmektedir. Birçok çağdaş cam sanatçısının eserlerini barındıran vakıf Riva deresi kıyısında yer almaktadır.

Cam Ocağı Vakfı, eğitim ve üretim faaliyetlerini en özgün, verimli ve etkin şekilde yürütmeye çalışmaktadır. Her yaştan öğrencinin yer aldığı eğitici saha gezileri, özel performanslar, günübirlik ve uzun süreli atölye çalışmaları, turlar, şirketlere ve diğer gruplara özel etkinlikler ile meraklı ziyaretçilere kapılarını açıyor.⁹²

Vakıfın projelerinde biride ilk ve orta öğretimle müfredatının ve paralel okul saatlerinde hazırlanan gezi programıyla yılda ortalama 30.000 çocuğu cam sanatını ile tanıştıırıp, bunun haklı olarak gururunu yaşamaktadır.⁹³

⁹⁰ Şeyda Alpay, *Beykoz Cam Ve Billur Müzesi Tanıtım*, Lale Kültür Sanat Ve Medeniyet Dergisi, 2021, 6.sayı. s.157.

⁹¹ Şeyda Alpay, *Beykoz Cam Ve Billur Müzesi Tanıtım*, Lale Kültür Sanat Ve Medeniyet Dergisi, 2021, 6.sayı. s.157.

⁹² Cam Ocağı Vakfı, *Vakıf Hakkımızda*,2023. (Erişim Tarihi: 5 Haziran 2023)

<https://www.camocagi.org/vakif-hakkimizda/>

⁹³ Cam Ocağı Vakfı, *Projelerimiz*,2023. (Erişim Tarihi: 5 Haziran 2023)

<https://www.camocagi.org/projelerimiz/>

Cam Ocağı Vâkîfını önemli bir diğer projesi de "Artist in Residence" Projesidir. İstanbul Kalkınma Ajansı'nın desteklediği Beykoz'daki cam sanatçılara yönelik araştırma, geliştirme ve üretim platformu kapsamında 8 Türk ve 10 yabancı sanatçının Cam Ocağı Vakfı yerleşkesinde 3'er haftalık periyotlarla çalışmasına izin verildi. Bu süre zarfında Cam Ocağı Vakfı'nı ziyaret eden çocuklar, bu sanatçıların eserlerini gözlemleme fırsatı buldular. Ayrıca üniversite cam bölümlerinde okuyan genç sanatçı adayları da bu sanatçılara yardımcı olarak ufkunu geliştirme fırsatı buldu.⁹⁴ Böylelikle şahsımca vakfin unutulmaya yüz tutan bu sanatı savunan daimi elçilerinden biri olduğunun farkına varılmıştır.

Ayrıca cam sanatının ülke içinde aktif ve popüler olmasını sağlayacak projelerden en son değinmek istediğim cam sanatı festivalleridir. Cam Festivali'nin amacı, cam sanatının çeşitli biçimlerini geniş bir izleyici kitlesine tanıtmaktır. Cam sanatçıları ve cam ustaları fikir alışverişinde bulunmak ve birbirlerinden bir şeyler öğrenmek için festivallerde bir araya gelirler. Cam festivalleri ayrıca yeni teknolojilerin keşfedilmesine ve geliştirilmesine yardımcı olur. Festival, cam sanatını öğrenme ve öğretme fırsatlarını sunmaktadır. Çalıştay, seminer, konferans gibi etkinliklerle katılımcılara eğitim olanakları sağlanmaktadır. Cam Festivali turizm açısından da önemlidir. Festival müdavimleri cam sanatına tanıklık ederken bölgenin kültür ve tarihini de keşfetmesini sağlamaktadır. Bu festivaller sayesinde cam sanatı daha çok kişi tarafından bilinir ve beğenilir hale gelmiştir. Ülkemizde ilk cam sanatı festivali olma niteliğini taşıyan festival Denizli'de 2011 yılında "Denizli Cam festivali" adı altında yapılmıştır.

Festival, Denizli Belediyesi tarafından 6-8 Mayıs tarihleri arasında, Denizli Belediyesi ve Karma Tasarım Atölyesi iş birliğinde düzenlendi. Denizli Belediyesi'nden yapılan açıklamada İsveç'ten Julie Anne Denton, İngiltere'den Sally Carver ve Avustralya'dan Christian Arnold konuşmacı olarak katıldı. Dr. Mustafa Ağatekin ve cam sanatçısı Ahmet Özdeniz'in konuk olarak davet edildiği söylendi.⁹⁵

Festivalin ilk gününde sanatçıların sahneye çıkacağı ve halkın cam yapım deneyleri yapacağı, İsveçli cam sanatçısı Julie Anne Denton ve Denizli Cam Genel

⁹⁴ Cam Ocağı Vakfı, *Projelerimiz*, 2023. (Erişim Tarihi: 5 Haziran 2023)

<https://www.camocagi.org/projelerimiz/>

⁹⁵ Varol Altay, *Türkiye'nin ilk cam festivali*, İHA, Denizli, 2011. (Erişim Tarihi 03 Mayıs 2011)
<https://www.iha.com.tr/haber-turkiyenin-ilk-cam-festivali-172695/>

Müdürü Mehmet Rabuş'un da konferans vereceği bildirildi. Festivalin ikinci gününde sanatçıların eserlerinin yanında Anadolu Üniversitesi'nin farklı cam tekniklerini sergileyen ve camdan süslemelerin tanıtımını yapan "Pate de Verre" uygulaması için bir reklam yer alacak. Filmler ve ateş dansçısı gösterisi günün diğer etkinlikleridir. Avustralyalı cam sanatçısı Christian Arnold ve endüstriyel ürün tasarımcısı Oya Akman Şenocak'ın yer aldığı festival, mermer ve camın dekorasyonunu cam tasarlayarak ele alıyor. Dr. Mustafa Ağatekin ve Lucio Bubacco'nun da cam sanatı hakkında konuşacakları ve cam sergisinin açılacağı kaydedildi.⁹⁶ Yerel ve ulusal gazetelerde festival böyle aktarılmıştır.

Denizli Cam Festivali (Bienali) ilk yapıldığı günden itibaren aralıklarla günümüze kadar gelmiş ve festival 2023 yılında 7.kez sanatseverlerin uğrak noktalarından birisi olmuştur.

Kamusal düzende cam sanatı eğitimi veren devlet kurumlarında baktığımızda bazı üniversitelerimizde genel olarak güzel sanatlar fakültesinde cam sanatı bölümü veya Seramik Cam Bölümü olarak eğitim verilmektedir. Türkiye'de cam sanatı eğitimi veren üniversiteler şunlardır: Mimar Sinan Güzel Sanatlar Üniversitesi:

Mimar Sinan Üniversitesi Güzel Sanatlar Fakültesi Seramik ve Cam Tasarımı Bölümü, 1930 yılında Güzel Sanatlar Akademisi Dekorasyon Bölümü'nden İsmail Hakkı Oygur tarafından kurulmuştur. 1997 yılında cam kursları seramik kurslarına dönüştürülmüştür. Seramik ve Cam Tasarımı Fakültesi, bugüne kadar dört yıllık bir lisans eğitiminin yanı sıra yüksek lisans ve sanatta yüksek lisans programları sunmaktadır. Güzel Sanatlar Fakültesi Seramik ve Cam Tasarımı Bölümü'nün Türkiye'de cam sanatı öğretimine yaptığı katkı, öncü bir kurum olması nedeniyle incelenmeye değerdir. İstanbul Mimar Sinan Güzel Sanatlar Üniversitesi cam sanatları bölümü ile cam malzeme ile tasarım ve imalat teknikleri konusunda öğrencilere eğitim vermektedir.

Anadolu Üniversitesi: Eskişehir'de bulunan Anadolu Üniversitesi, cam sanatı bölümü ile öğrencilere cam malzemeleri kullanarak tasarım yapma ve üretim teknikleri gibi konularda eğitim vermektedir. Anadolu Üniversitesi, Mimar Sinan Üniversitesi Güzel

⁹⁶ Varol Altay, *Türkiye'nin ilk cam festivali*, İHA, Denizli.2011 Erişim Tarihi 03 Mayıs 2011, <https://www.iha.com.tr/haber-turkiyenin-ilk-cam-festivali-172695/>

Sanatlar Fakültesi Cam Tasarımı Seramik ve Cam Bölümü'nün katkılarıyla hazırlanan müfredatında cam endüstrisinden çok sanat programına dikkati çekmektedir.⁹⁷

Hacettepe Üniversitesi: Ankara'da bulunan Hacettepe Üniversitesi, cam sanatı bölümü ile öğrencilere cam malzemeleri kullanarak tasarım yapma ve üretim teknikleri gibi konularda eğitim vermektedir. Hacettepe Üniversitesi Seramik ve Cam Bölümü Türkiye'nin ilk Seramik ve Cam Bölümü'dür. Bölüm 1965 yılında kurulmuş olup, o zamandan beri seramik ve cam sanatı dersleri vermektedir. Bu bölüm lisans, yüksek lisans ve doktora programları sunmaktadır. Bu bölümde öğrenciler seramik ve cam sanatı, tasarım, teknoloji, malzeme, tarih ve kültür gibi konuları incelerler. Bölümün amacı, öğrencileri seramik ve cam işleri alanında uzmanlaştırarak sektörde üst sıralara taşımaktır. Bu bölümün bilimsel kadrosu, alanında uzman öğretim üyelerinden oluşmaktadır. Bu bölümün mezunları başarılarını seramik ve cam endüstrilerinde bulmuştur.

Selçuk Üniversitesi: Konya'da bulunan Selçuk Üniversitesi, cam sanatı bölümü ile öğrencilere cam malzemeleri kullanarak tasarım yapma ve üretim teknikleri gibi konularda eğitim vermektedir. Selçuk Üniversitesi Cam Bölümü, Türkiye'nin ilk cam bölümlerinden biridir. Bölüm, 1993 yılında kurulmuştur ve o tarihten beri cam sanatı alanında eğitim vermektedir. Bölümde lisans, yüksek lisans ve doktora programları bulunmaktadır.

Süleyman Demirel Üniversitesi: Isparta'da bulunan Süleyman Demirel Üniversitesi, cam sanatı bölümü ile öğrencilere cam malzemeleri kullanarak tasarım yapma ve üretim teknikleri gibi konularda eğitim vermektedir. Süleyman Üniversitesi Demirel Güzel Sanatlar Fakültesi, 2003-2004 Eğitim-Öğretim yılında Batı Kampüsü'nde araştırmalarına başlamış ve Fakülte'nin Seramik ve Cam Bölümü'nden 15 öğrenci almıştır. Başlangıcından öğrenci kaydının kaldırıldığı 2018-2019 Eğitim Öğretim yılına kadar sistem her akademik yıl için tam kayıt imkânı sağlamıştır. Ayrıca, 2019-2020 ve 2020-2021 akademik yıllarında öğrenci kaydı askıya alınmıştır.⁹⁸

⁹⁷ Gülşen Aslan, *Cam Sanatının Eğitim Kurumlarındaki Yeri*, Yüksek Lisans (Master) Tezi, Gazi Üniversitesi, 2007. s.137.

⁹⁸ Süleyman Demirel Üniversitesi Güzel Sanatlar Fakültesi Seramik Cam Bölümü, *Hakkımızda*. 2023. (Erişim Tarihi 5 Haziran 2023)

Bu üniversitelerde öğrenciler, cam malzemeleri kullanarak farklı tasarımlar yapmayı öğrenirler. Ayrıca camın özellikleri, üretim teknikleri ve cam sanatının tarihi hakkında da bilgi sahibi olurlar. Cam sanatı bölümleri, hem lisans hem de yüksek lisans düzeyinde eğitim vermektedir.

Araştırmanın hedef kitlesi cam sanatı eğitimi veren üniversitelerdir. Araştırmalar, Türkiye'de az sayıda cam eğitim kurumu olduğunu ve gerekli mali desteği almadıklarını göstermiştir.⁹⁹ Bu nedenle araştırmada bile bahsedemediğim birçok üniversitede cam sanatı ve cam seramik bölümü kapanmış ve cam sanatı eğitimi büyük bir sekteye uğramasına yol açmıştır.

Antakyalı Cam Ustası Şadi Asfuroğlunun'da verdiği öneriler ile cam sanatının üniversiteler bünyesinde hemen hemen tüm ülkedeki üniversitelerde cam sanatının tarihini, cama dair ipuçları, üfleme sanatını, tüm cam sanatı tekniklerini yeni ve taze beyinlere aktarmasını öngörmekteyiz.

Ayrıca cam sanatçıları için yeni atölyeler ve destekleyici maddi olanaklar, yurtdışından usta sanatçıların ülkedeki üniversitelerde sempozyum, konferanslar ve sergilere davet edilmesi, aynı zamanda ülkede sergilerine ödenek ayrılması gibi çeşitli ekonomik yardımların yapılması cam sanatının ülke içindeki gelişimini büyük bir şekilde etkileyeceği ve geliştireceği kanaatindeyim.

<https://gsf.sdu.edu.tr/seramik>

⁹⁹ Gülşen Aslan, *Cam Sanatının Eğitim Kurumlarındaki Yeri*, Yüksek Lisans (Master) Tezi, Gazi Üniversitesi, 2007. s.225.

SONUÇ

Camın yaşadığımız bu kadim topraklardan bulunuşu insanlık tarihi açısından büyük bir önem teşkil etmektedir. Mezopotamya'dan şans eseri bulunuşu ile günümüzde pencerelerden telefonlara, aynalardan televizyonlara, tüm elektronik ve modern kitle araçlarına hitap eden cam hayatımızın hemen hemen her yerinde karşımıza çıkmaktadır.

Cam gelecekte çeşitli alanlarda kullanılabilir. Özellikle akıllı cam teknolojisi, cam malzemeleri daha da çok yönlü hale getirecektir. Aşağıdaki alanlarda cam kullanımı artabilir: Gelecek zamanlarda Akıllı Ev sistemlerinde akıllı cam teknolojisi sayesinde camlarımız otomatik olarak karartılabilir veya aydınlatılabilir. Ayrıca pencerelerinizi dokunmatik ekranlara dönüştürebilir ve evinizdeki diğer akıllı cihazları kontrol etmek için kullanabilirsiniz. Otomobil üreticileri, daha hafif ve daha dayanıklı cam malzemeler kullanarak araçların ağırlığını azaltmak istemektedir. Ayrıca akıllı cam teknolojisi otomobilin içini güneşten koruyabilir. Sağlık alanında Cam, tıbbi cihazlar ve tıbbi cihazlar için ideal bir malzemedir. Örneğin cam kaplamalar, implantlar ve protezler için kullanılabilir. Enerji alanında ise Güneş panellerinde kullanılan cam malzemeler gelecekte daha yaygın hale gelebilir. Ek olarak, binaların enerji verimliliğini artırmak için cam malzemeler kullanılabilir. Uzay araştırmaları için cam malzeme kullanılabilir. Örneğin uzay araçları, uzay istasyonları, teleskop pencereleri vb. için kullanılabilir.

Tarihin ilk dönemlerinde süs(ziynet) eşyası olarak daha sonraki dönemlerde Fenikelilerin deniz ticareti yoluyla dünyada yayılma süreci başlamış, camın artan popülerliği ve değeri Roma ve Yunan Devletleri döneminde açtıkları cam fırın atölyeleri ile azalmış ve endüstriyel bir amaç gözetilmiş, hayatımızın bir parçası olmuştur.

Cam sanatının en önemli merkezlerinden biri olan Venedik cumhuriyetine bağlı Murano şehridir. 12.yy. cam sanatının Avrupa ve çevresinde yayılmasını sağlamış, aynı zamanda Osmanlıda gelişen cam sanatı Murano cam sanatından büyük ölçüde etkilenmiştir. Bu cam sanatı tekniği Çeşm-i bülbül adıyla eserler ortaya çıkarmıştır.

Günümüze gelecek olursak dünya çapında sanatın her geçen gün yavaş yavaş değerinde azalma baş göstermiştir. Bunun nedenlerinden bahsedecek olursak eğitim kalitesinin eksikliği, ekonomik sıkıntılar, silahlanma yarışı ve savaşlar örnek gösterilebilir. Cam eserler, her birinin kendine özgü hikâyesi olan nadide objelerdir. Bu eserlerin hikâyeleri kaybolmadan korunmalı ve paylaşılmalıdır.

Ülkemizde ise bu güzel ve ince sanatın doğduğu bölgede yer almasına rağmen cam sanatı tüm ülke zümresi için benimsenmemiştir. Milli ve ulusal kimlik kazanmayan bu sanat sadece bazı belirli üniversitelerimiz tarafından Güzel Sanatlar Fakültesinde cam sanatı ve cam-seramik bölümünde eğitim verilmektedir. Aynı zamanda eğitim veren bazı üniversitemizde cam sanatına dair bölümlerde kapanma ve eğitimlerde duraklamalara neden olmuştur. Tabii burada yine ekonomik sıkıntılar yüzünden olduğu muhtemeldir. Cam üretim Atölyelerinin maliyetli olması ve üniversitelere ayrılan maddi kaynağın yeterli olmaması bu sorunun çıkmasına neden olmuştur.

Antakya, Türkiye'nin güneyinde ve Hatay ilinin merkezinde bir şehirdir. Tarihi milattan önce 3000 yıllarına kadar dayanmaktadır. Antakya, tarihi İpek Yolu üzerinde olması nedeniyle önemli bir ticaret merkezidir. Önce Hititler tarafından kurulan şehir daha sonra Persler, Makedonlar, Romalılar, Bizanslılar ve Araplar gibi birçok medeniyet tarafından fethedilmiştir. Orta Çağ'da Selçuklu Türklerinin eline geçen Antakya, daha sonra Memlûk ve Osmanlı egemenliğine girmiştir.

Ayrıca okuduğum üniversitenin bulunduğu şehir olan Hatay'ın Antakya ilçesinde antik cam sanatına verilebilecek ana kaynaklardandır. Mezopotamya'da olması hem de birçok medeniyete ev sahipliği yapmasından dolayı çeşitli etnik yapıyı barındıran bu şehir, çoklu kültürlerle etkileşime girmesiyle cam sanatı ve el sanatlarında birçok örnekler verilebilmektedir.

Antakyalı cam ustamız Şadi Asfuroğlu ile yapılan röportajlar çerçevesinde cam sanatının azımsanmayacak şekilde sanatseverlerin ilgisini çektiği ve bu cam sanatını ancak yerli ve yabancı turistlerin yaptığı alışverişler ile sürdüğü kanaatine varmaktayım. Umarım bu araştırma ile Antakya ve tüm ülke genelinde cam sanatına olan ilginin artıp, ulusal bir kimlik kazanarak gelecekte çocuklarımıza ve torunlarımıza referans olması dilemekteyim.

Sonuç olarak bu araştırmanın ülkemizde ve dünyada azalan cam, cam sanatına olan ilgiyi tekrar ele almak ve bilinmeyenleri siz değerli sanatseverlere ulaştırmaktır. Ayrıca ülkemizde cam sanatına dair faaliyet gösteren her türlü kurum ve kuruluşlar, atölyeler ve müzeleri kapsamaktadır. Daha sonraki yıllarda cam ve cam sanatına dair yapılan araştırmalarda farklı bir kaynak olarak kullanılmasına yol açacağına inanmaktayım.

KAYNAKÇA

KİTAPLAR

- Antmen, Ahu. *20. Yüzyıl Batı Sanatında Akımlar*, İstanbul: Sel Yayıncılık, 2008.
- Artun, Ali. *Çağdaş Sanatın Örgütlenmesi Estetik Modernizmin Tasfiyesi*, (3). İstanbul: İletişim Yayınları, 2015.
- Aslanapa O. *“Türk Sanatı”*. Remzi Kitabevi, İstanbul,2011.
- Atilla Ve Gürler. *Bergama Müzesi Cam Eserleri*, Bergama Belleten 16, Bergama Kültür Ve Sanat Vakfı Yayınları, 2009.
- Bayramoğlu, Fuat. *“Başlangıcından Bugüne Türk Sanatı”*. Türkiye İş Bankası Kültür Yayınları. Ankara, 1993.
- Bayramoğlu, Fuat. *Türk Cam Sanatı Ve Beykoz İşleri*, İstanbul: İş Bankası Kültür Yayınları, 1974.
- Büngül, Nurettin. *Eski Eserler Ansiklopedisi*, Tercüman Gazetesi, 1.Cilt. 1934.
- Bürger, Peter. *Avangard Kuramı*, İstanbul: İletişim Yayınları, 2003.
- C. Schack Von Wittenau, *New Glass And Studio Glass*. Regensburg: Erhardi Druck Gmbh, 2005.
- Canav, Üzelifat. *Türkiye Şişe Ve Cam Fabrikaları A.Ş. Cam Eserler Koleksiyonu. Ancient Glass Collection*. İstanbul, Çağdaş Yayıncılık, 1985.
- Cummings, Keith. *Çağdaş Cam Sanatı* (Çev: M. Ağatekin), İstanbul: Karakalem Kitabevi Yayınları. 2011.
- Çoruh Ve Çaparlar. *Yaşayan El Sanatları Ve Sanatkârıyla Hatay*, Hatay Valiliği Yayınları,2012.
- Çobanlı, Zehra. *Plastik Sanatlarda Cam Ve Tarihsel Gelişimi*, Camgeran 2010 Uluslararası Katılımlı Cam Sempozyumu Bildirim Kitabı, Anadolu Üniversitesi,2010.
- Gen, Elçin. *Sanatçı Müzeleri*, İstanbul: İletişim Yayınları, 2005.
- Gaius Plinius Secundus. *Doğa Tarihi* (I. Ve II. Kitap), (Çev: İnanç Pastırmacı). İstanbul: Say Yayınları, 2017.

Küçükerman, Önder. *Cam Sanatı Ve Geleneksel Türk Camcılığında Örnekler*, Ankara, Türkiye İş Bankası Kültür Yayınları,1985.

Küçükerman, Önder. *Cam Sanatı*, Ankara: Türkiye İş Bankası Kültür Yayınlar,1995.

Küçükerman, Önder. *Cam Ve Çağdaş Tasarım İçindeki Yeri*, İstanbul: Ali Rıza Başkan Güzel Sanatlar Matbaası A.Ş.1978.

Özgümüş, Üzlıfat. *Anadolu Camcılığı*, İstanbul: Pera Yayıncılık, 2000.

Uzuner, Bilgehan. *Buluşundan Üfleme Cam Teknikleri Akantaş*, İstanbul: İnkılap Yayınları, 2004.

TEZ, DERGİ VE MAKALELER

Akar, Murat. *Arkeolojik Ve Tarihsel Bağlamı İçerisinde Mitanni İmparatorluğu'nun Batı Sınırı: Alalah (Aççana Höyük) Geç Tunç Çağı Tabakalarına Ait Bir Değerlendirme*, 2018.

Alpay, Şeyda. *Beykoz Cam Ve Billur Müzesi Tanıtım*, Lale Kültür Sanat Ve Medeniyet Dergisi, Sayı 6, 2021.

Aslan, Gülşen. *Cam Sanatının Eğitim Kurumlarındaki Yeri*, Yüksek Lisans (Master) Tezi. Gazi Üniversitesi, 2007.

Aslan Ve Yazar. *Geleneksel El Sanatları Bağlamında Kültür Ürünleri Olarak Türk Cam Sanatı: Surname-İ Hümayun Analizi*, 2015.

Bil, Şeyma. *Çağdaş Cam Sanatında Metal Malzeme Kullanımı*, Yüksek Lisans Tezi, Çanakkale 18 Mart Üniversitesi, 2022.

Çiçek, Ümit. *Göz Boncuğu*, İzmir Ticaret Odası, 2009.

Danış, Naciye. *Stüdyo Cam Hareketi Sonrası Camın Bir Sanat Malzemesi Olarak Ele Alınışı*, Yüksek Lisans Tezi, İzmir,2012.

Dardeniz, Arıkan. *"The Preliminary Archaeological And Scientific Evidence For Glass Making At Tell Atchana/Alalakh, Hatay (Turkey)," Aspects Of Late Bronze Age Glass İn The Mediterranean, Anatolian Archaeological Studies , No.21, Kırşehir, Turkey,2014.*

- Davison, Sandra. Conservation And Restoration Of Glass, Cambridge Universty Press, Great Britain,1989.
- El Sanatları Teknolojisi Nazar Boncuğu Yapımı*, T.C. Millî Eğitim Bakanlığı, 2013.
- Eraslan, Aylin. *Antakya Ve Çevresinde El Zanaatları*, Mustafa Kemal Üniversitesi Sosyal Bilimler Enstitüsü Dergisi, Hatay, 2009.
- Gönen, Gülten. *Cam Boncuk Sanatı Ve Anadolu Medeniyetleri Müzesi'nde Bulunan Cam Boncuk Eserler Üzerine Bir Araştırma*, Gazi Üniversitesi Eğitim Bilimleri Enstitüsü, Ankara, 2014.
- Goldstein, Sidney M.. Pre-Roman And Early Roman Glass İn The Corning Museum Of Glass Corning, Newyork: Corning Museum Press, 1979.
- Hasdemir, İlhan .‘*Özel Camlar Dersi*’, Araştırma Ödevi Ders Notları, 2013.
- Hatay Tüm Zamanların Gözdesi*, Hatay Turizm Rehberi, Hatay Valiliği, 2011.
- Kahraman, İlker. *Cam Malzemenin Türleri, Özellikleri Ve Yapılarda Kullanımının Sistematik Olarak Sınıflandırılması*, İzmir: Dokuz Eylül Üniversitesi, Fen Bilimleri Enstitüsü, 2003.
- Karşlıoğlu, F. Aslı. *1950'den Günümüze Cam Heykel Sanatı*, Yüksek Lisans Tezi, İzmir, 2007.
- Kılıç, A. Cengiz. *Cam Üretiminde Üfleme Yöntemiyle Biçimlendirme*, Tez (Yüksek Lisans) – Dokuz Eylül Üniversitesi, İzmir, 1995.
- Mcdonald, H. “*The Beads*” D. Oates – J. Oates – H. Mcdonald (Eds.), *Excavations At Tell Brak. Vol. 1: The Mitanni And Old Babylonian Periods*, Cambridge.(Çev: Murat Akar) 1997.
- Olcaý Uckan, B.Yelda. ‘*Cam Sanatı Tarihinin Bizans Döneminde Yeri*’, Anadolu Sanat Dergisi,8 Sayı, (1998
- Oliver, Andrew Jr. Ancient Glass İn The Carnegie Museum Of Natural History, Pittshburg: Carnegie Institute, 1980.
- Olcaý Uckan, B.Yelda. ‘*Cam Tarihine Genel Bir Bakış*’, Anadolu Sanat Dergisi, Sayı 19, 2008.

Onur. B.A. , “*Osmanlı İmparatorluğu Cam Sanatı Ve Çeşm-İ Bülbüller*”, Yüksek Lisans Tezi, İstanbul, 2007.

Özgülnar, Nuray. *Perge Kazılarında Bulunmuş Takılar*, Yüksek Lisans Tezi, İstanbul Üniversitesi, 2007.

Pangelova, Liliya. *Roma Dönemi Cam Şekillendirme Ve Dekorasyon Tekniklerinin Çağdaş Cam Sanatına Yansımaları*, Yüksek Lisans Tezi, Mimar Sinan Güzel Sanatlar Üniversitesi, 2016.

Grossmann, R. A. *Ancient Glass R. A. Grossmann A Guide To The Yale Collection*, New Haven (Usa), 2002.

Tarık Yazar Ve Tamer Aslan, "*Biçimlerin Temel İlkeleri Bağlamında Simge Olarak Geleneksel Türk Cam Sanatı Ve Gelişimi*", The Journal Of Academic Social Science Studies, 2013.

Yener Ve Yazıcıoğlu, “Excavation Results”, K. A. Yener (Ed.), Tell Atchana, Ancient Alalakh. Volume 1. 2003-2004 Excavations Seasons, İstanbul, 2010.

İNTERNET KAYNAKLARI

<http://digital.craftcouncil.org/cdm/landingpage/collection/p15785coll2> (Erişim tarihi: 15 Nisan 2017)

<http://www.hatay.gov.tr/isim-hikayesi> (Erişim tarihi:4 Haziran 2023)

<https://antikcamevi.com/hakkimizda/> (Erişim Tarihi: 30 Temmuz 2021)

<https://gencdergisi.com/14324-cam-guzeli-vitray.html> (Erişim Tarihi: 2 Şubat 2021)

<https://gezgindergi.com/cam-sanati/> (Erişim Tarihi:7 Temmuz 2023)

<https://gsf.sdu.edu.tr/seramik> (Erişim Tarihi 5 Haziran 2023)

<https://www.camocagi.org/projelerimiz> (Erişim Tarihi: 5 Haziran 2023)

<https://www.camocagi.org/vakif-hakkimizda/> (Erişim Tarihi: 5 Haziran 2023)

<https://www.iha.com.tr/haber-turkiyenin-ilk-cam-festivali-172695/> (Erişim Tarihi: 03 Mayıs 2011)